

Poznań, dnia 17 maja 2023 r.

Nr postępowania: AN/ZP/15/23

Dotyczy: postępowania o udzielenie zamówienia prowadzonego w trybie przetargu nieograniczonego pn.: „Realizacja budynku biurowego niemal zero energetycznego – administracja Politechniki Poznańskiej w formule „zaprojektuj i wybuduj”

WYJAŚNIENIA TREŚCI SPECYFIKACJI WARUNKÓW ZAMÓWIENIA

Działając na podstawie art. 135 ust. 2 ustawy z dnia 11 września 2019 r. Prawo Zamówień Publicznych (dalej PZP), w związku z otrzymaną od Wykonawców prośbą o wyjaśnienie treści SWZ, Zamawiający podaje treść pytań Wykonawców wraz z odpowiedziami:

1. Pytanie nr 1

Prosimy o potwierdzenie, że przedstawienie rocznej polisy OC działalności spełniającej wymogi opisane we Wzorce Umowy ust. 3.6.1. pkt 2) a) oraz b) i kontynuowanie jej na nie pogorszonych warunkach przez cały okres wykonywania prac na kontrakcie, będzie spełnieniem wymogu odnośnie ubezpieczenia odpowiedzialności cywilnej Wykonawcy.

Odpowiedź na pytanie nr 1:

Zamawiający potwierdza, iż przedstawianie rocznej polisy OC działalności spełniającej wymogi opisane we Wzorce Umowy punkt 3.6.1. ppkt 2) lit. a) oraz b) i kontynuowanie jej na nie pogorszonych warunkach przez cały okres wykonywania prac na kontrakcie, będzie spełnieniem wymogu odnośnie ubezpieczenia odpowiedzialności cywilnej Wykonawcy.

Zamawiający podtrzymuje zapisy SWZ w niniejszym zakresie.

2. Pytanie nr 2

Prosimy o modyfikację ust. 3.6.3. Wzoru Umowy poprzez dopuszczenie fransyz, które stanowią standardowy zapis polis. Biorąc pod uwagę lokalizację projektu, jego wartość oraz wymogi ubezpieczeniowe uzyskanie polis na rynku ubezpieczeniowym bez fransyz może okazać się niemożliwe lub wiązać się z wysokimi kosztami mającymi wpływ na cenę kontraktu.

Odpowiedź na pytanie nr 2:

Zamawiający postanowił, zgodnie z plikiem Zmiana treści SWZ – 17.05.2023 r.pdf, zmienić punkt 3.6.3 SWZ IV – Projektowane postanowienia umowy nadając mu następujące brzmienie:

3.6.3. Umowy ubezpieczenia mogą zawierać instrumenty ograniczeń odpowiedzialności ubezpieczyciela w postaci: udziałów własnych, fransyz integralnych, fransyz redukcyjnych.

3. Pytanie nr 3

Zgodnie z PFU 13IE należy przewidzieć oświetlenie w zakresie iluminacji fasad budynku, oświetlenie dekoracyjne fasad budynku, oświetlenie iluminacyjne figury i napisy przed wejściem głównym do budynku. W jakim zakresie należy przewidzieć iluminacje fasad budynku w tym oświetlenia dekoracyjnego, skoro zgodnie z PFU 06Arch przewidziano:

"W punkcie zbiegu fug wertykalnych projektuje się nakładany zwornik w formie kwadratowej nakładki z mosiądzu na sześciu środkowych pilastrach zlokalizowanych nad wejściem głównym oraz z kamienia syntetyzowanego na pozostałych pilastrach. Forma zdobienia w postaci reliefu zostanie zaproponowana na etapie projektu wykonawczego przez GP. Każdy ze zworników wyposażony w obwodowe oświetlenie LED w kolorze białym oraz chabrowym. Iluminacja pilastrów to oświetlenie dolne w kolorze białym oraz chabrowym."

W związku z powyższym Wykonawca zwraca się o doprecyzowanie iluminacji budynku w zakresach nieokreślonych a wskazanych w PFU 13IE.

Odpowiedź na pytanie nr 3:

Zamawiający informuje, iż:

- oprawę szerokokątną oświetlającą napis „Politechnika Poznańska”
- oprawę punktową oświetlającą logo Politechniki Poznańskiej
- oprawy zalewowe montowane w powierzchni wierzchniej zbiornika, oświetlające potencjalną figurę z 4 stron odpowiadających narożnikom zbiornika

zalicza się do iluminacji budynku składającej się z opraw liniowych RGB montowanych w gruncie lub nawierzchni wokół budynku w ramach której ujęto iluminację pilastrów (oświetlenie dolne w kolorze białym oraz chabrowym).

Natomiast oświetlenie dekoracyjne (oprawy za zwornikami na zbiegu fug) stanowi niezależne oświetlenie w stosunku do iluminacji budynku.

Oświetlenie w zakresie iluminacji fasad i dekoracyjne fasad zostało w PFI 13IE opisane następująco:

Do oświetlenia iluminacyjnego budynku stosować oprawy liniowe RGB montowane w gruncie lub nawierzchni wokół budynku, w obudowach wandaloodpornych (klasy KI10), ze źródłem LED. Na elewacji budynku wykonać oświetlenie dekoracyjne zgodnie z wytycznymi Architekta. Opisy w zakresie iluminacji fasad i dekoracyjne fasad PFU 13IE oraz PFU 06Arch są zbieżne. Dodatkowo w PT 13IE zostały pokazane oprawy oświetlenia dolnego (oświetlenie iluminacyjne) oraz wypusty do opraw za zwornikami zbiegu fug (oświetlenie dekoracyjne).

W zakresie iluminacji napisu przed wejściem głównym do budynku należy przewidzieć oprawę punktową oświetlającą logo Politechniki Poznańskiej oraz oprawę szerokokątną oświetlającą napis „Politechnika Poznańska”. Montaż obu opraw wykonać w posadzce w odległości niezbędnej do prawidłowej iluminacji napisu. Wygląd iluminacji do akceptacji przez GP i inwestora na etapie realizacji.

W zakresie iluminacji figury należy przewidzieć oprawy zalewowe montowane w powierzchni wierzchniej zbiornika, oświetlające potencjalną figurę z 4 stron odpowiadających narożnikom zbiornika.

Zamawiający uzupełnia zapisy SWZ w niniejszym zakresie.

4. Pytanie nr 4

Zgodnie z PFU 13IE należy :

"Dla zastosowanych odbiorników należy przeanalizować pobór mocy biernej i jej charakter dla obu rozdzielnic, a następnie zastosować, jeżeli będzie potrzeba, kompensację mocy biernej do $\cos\varphi \geq 0,93$ ($\tan\varphi \leq 0,4$). Przeanalizować w PW kompensację wyższych harmonicznych i uwzględnić w doborze kompensatorów."

Proszę o doprecyzowanie w jakim zakresie należy dobrać kompensację mocy biernej, skoro miejsce podłączenia wskazano rozdzielnice RGnn w budynku WAIWIZ? W jaki sposób należy przewidzieć rozgraniczenie pomiędzy dwoma budynkami w zakresie kompensacji?

Odpowiedź na pytanie nr 4:

Obiekty przyłączane do sieci elektroenergetycznej dla mocy biernej pojemnościowej muszą uzyskać $\cos\varphi \geq 0,93$ ($\tan\varphi \leq 0,4$) i niedopuszczalne jest przekompensowanie mocą bierną pojemnościową.

Aby nowy budynek nie wpływał na parametry całego przyłącza, w tym na parametry w miejscu przyłączenia w RG budynku WAIWIZ, powinien mieć dobraną kompensację mocy biernej indukcyjnej i pojemnościowej w sposób zapewniający powyższe parametry.

Pomiar i kompensacja mocy biernej ma odbyć się na poziomie rozdzielni głównej budynku stanowiącego przedmiot niniejszego zamówienia.

Zamawiający uszczegóławia zapisy SWZ w niniejszym zakresie.

5. Pytanie nr 5

W jaki sposób Zamawiający będzie egzekwował dobór baterii kondensatorów w aspekcie jej prawidłowego funkcjonowania? Czy Zamawiający przewidział pomiary w aspekcie generowanej mocy biernej? Jakie próbkowanie przyrządów pomiarowych przewidział Zamawiający? Zgodnie z jaką normą, przepisami Zamawiający przewiduje prawidłowy dobór baterii kondensatorów?

Odpowiedź na pytanie nr 5:

Zamawiający nie określił, że należy zastosować baterię kondensatorów do kompensacji. W celu kompensacji, zgodnie z formułą zaprojektuj i wybuduj, wykonawca powinien zastosować urządzenie kompensujące zapewniające opisane wcześniej parametry wynikające z warunków przyłączenia obiektu do sieci Operatora, a warunki przyłączenia wynikają z „Instrukcji ruchu i eksploatacji sieci dystrybucyjnej” Enea Operator.

Kompensacja mocy biernej ma być zrealizowana w sposób dynamiczny nadążny, uwzględniając konieczność kompensacji mocy biernej indukcyjnej, jak również pojemnościowej.

Zamawiający podtrzymuje zapisy SWZ w niniejszym zakresie.

6. Pytanie nr 6

W kontekście baterii kondensatorów należy przewidzieć filtry aktywne. W jaki sposób będzie weryfikowany poprawny dobór filtrów w kontekście połączenia budynku WAIWIZ z Rektoratem i przenoszeniu wyższych harmonicznych po niższym napięciu wewnętrzną siecią Politechniki Poznańskiej? Czy Zamawiający przewidział podział i w jaki sposób należy rozgraniczyć wpływ jednego budynku na drugi?

Odpowiedź na pytanie nr 6:

Aby nowy budynek nie wpływał na parametry całego przyłącza, w tym na parametry w miejscu przyłączenia w RG budynku WAIWIZ, powinien mieć dobraną kompensację mocy biernej indukcyjnej i pojemnościowej w sposób zapewniający wcześniej podane parametry.

Kompensacja mocy biernej ma być zrealizowana w sposób dynamiczny nadążny, uwzględniając konieczność kompensacji mocy biernej indukcyjnej, jak również pojemnościowej.

Zamawiający podtrzymuje zapisy SWZ w niniejszym zakresie.

7. Pytanie nr 7

Czy Zamawiający przewiduje wpływ fotowoltaiki zabudowanej na budynku na wartość kompensacji mocy biernej w kontekście nagłych zmian parametrów, tzn. nagłe zachmurzenie powoduje zmianę charakteru budynku co w kontekście przejścia przez "0" powoduje że kompensacja mocy biernej następuje z pewną zwłoką. W tym czasie układ kompensacji potrzebuje pewnego czasu na doregulowanie, a w związku z tym zwłokę czasową?

Odpowiedź na pytanie nr 7:

Zamawiający ma świadomość wpływu instalacji fotowoltaicznej zabudowanej na budynku na wartość kompensacji mocy biernej. W celu kompensacji, zgodnie z formułą zaprojektuj i wybuduj, Wykonawca powinien zaprojektować i zastosować urządzenia kompensujące moc bierną indukcyjną i pojemnościową w sposób nadążny (dynamiczny), zapewniając opisane wcześniej parametry.

Zamawiający podtrzymuje zapisy SWZ w niniejszym zakresie.

8. Pytanie nr 8

Czy ingerencja w istniejące sieci, instalacje, urządzenia, budynki, budowle znajdujące się w rejonie prowadzonej inwestycji wiąże się z utratą przez Politechnikę gwarancji udzielonej przez inny podmiot? Czy ingerencja będzie jednoznaczna z przejęciem gwarancji przez potencjalnego Wykonawcę? W jakim zakresie należy przewidzieć udzielenie gwarancji po ingerencji w istniejącą infrastrukturę?

Odpowiedź na pytanie nr 8:

Istniejące sieci, urządzenia i budynki są objęte standardowymi gwarancjami wynikającymi z zawartych wcześniej umów. W przypadku ingerencji w te elementy Wykonawca jest zobowiązany do dokonania stosownych uzgodnień. Zamawiający przekaże wszystkie niezbędne kontakty, celem dokonania przez Wykonawcę koniecznych uzgodnień.

Zamawiający podtrzymuje zapisy SWZ w niniejszym zakresie.

9. Pytanie nr 9

W jaki sposób Zamawiający przewiduje rezerwę miejsce w rozdzielnicach gdy zakres prac ulegnie rozszerzeniu a w związku z tym deklarowana rezerwa ulegnie zmniejszeniu? Czy Zamawiający bierze pod uwagę również takie warianty?

Odpowiedź na pytanie nr 9:

W hipotetycznym przypadku, gdy zakres prac uległby rozszerzeniu, to deklarowana rezerwa miejsca w rozdzielnicach ulegnie zmniejszeniu.
Zamawiający doprecyzowuje zapisy SWZ w niniejszym zakresie.

10. Pytanie nr 10

Jaką moc i przekroje kabli należy przewidzieć w kontekście zachowani dodatkowej 50%, 30% rezerwy miejsca? Czy Zamawiający może doprecyzować ten zakres tak aby przy doborze kabli zasilających jak również aparatury być zgodnym z oczekiwaniami Zamawiającego?

Odpowiedź na pytanie nr 10:

Zamawiający określił w PFU 13IE, że należy zachować

- 30% rezerwy MIEJSCA w każdej rozdzielnicy głównej: RG i RGR
- 50% rezerwy MIEJSCA w każdej tablicy rozdzielczej
- 30% rezerwy MOCY w tablicach piętrowych i tablicach lokalnych oraz w liniach zasilających tablice piętrowe i tablice lokalne.

Zamawiający podtrzymuje zapisy SWZ w niniejszym zakresie.

11. Pytanie nr 11

W związku z wymaganiami Zamawiającego co do rezerwy 30%, 50% miejsca czy należy dodatkowo przewidzieć spadek napięcia do dalszej rozbudowy i w jakim zakresie, tak aby dobrać przekroje przewodów do wymagań Zamawiającego by zachować spadek napięcia od miejsca przyłączenia (rozdzielnia główna WAIWIZ) do końca obwodu na poziomie do 4% zgodnie z normą PN-IEC 60364-5-52:2002 "Instalacje elektryczne w obiektach budowlanych- Dobór i montaż wyposażenia-Przewodowanie"? Czy konieczne są takie założenia?

Odpowiedź na pytanie nr 11:

Zamawiający określił w PFU 13IE, że należy zachować

- 30% rezerwy MOCY w tablicach piętrowych i tablicach lokalnych oraz w liniach zasilających tablice piętrowe i tablice lokalne.

Należy zatem sprawdzić spadek napięcia przy wzroście mocy o 30%. Spadek napięcia od miejsca przyłączenia (rozdzielnia główna WAIWIZ) do końca obwodu na poziomie do 6% instalacja oświetleniowa i 8% inne odbiorniki, zgodnie z normą PN-HD 60364-5-52:2011 "Instalacje elektryczne niskiego napięcia- Dobór i montaż wyposażenia-Przewodowanie".

Zamawiający podtrzymuje zapisy SWZ w niniejszym zakresie.

12. Pytanie nr 12

Czy zgodnym i prawidłowym jest aby liczniki energii miały być integrowane z istniejącymi w Politechnice Poznańskiej systemem BMS (DESIGO lub SmartStructure) skoro wszystkie liczniki są zarządzane i monitorowane w systemie Sentron-PowerManager?

Odpowiedź na pytanie nr 12:

Liczniki i analizatory energii elektrycznej mają zostać podłączone i zintegrowane do istniejącego w Politechnice Poznańskiej nadrzędnego systemu SENTRON-PowerManager.

Zamawiający doprecyzowuje zapisy SWZ w niniejszym zakresie.

13. Pytanie nr 13

W jaki sposób Zamawiający przewiduje kwestie licencji istniejących na obiekcie oprogramowania? Czy Zamawiający posiada nieograniczoną licencję czy należy przewidzieć dodatkowe koszty z tym związane i w jakim zakresie?

Odpowiedź na pytanie nr 13:

W zależności od wyboru danego systemu nadrzędnego, Wykonawca musi przewidzieć zakup niezbędnych licencji na wszystkie nowo podłączane urządzenia i wszystkie punkty I/O.

Zamawiający podtrzymuje zapisy SWZ w niniejszym zakresie.

14. Pytanie nr 14

Czy w ramach realizacji zgodnie z PFU 13IE w zakresie oświetlenia zewnętrznego należy przewidzieć jeden z zaproponowanych poniżej rozwiązań:

- *automatycznie z katalogu czasowego*
- *automatycznie z zastosowaniem przekaźnika zmierzchowego*
- *ręcznie indywidualnie dla poszczególnych sekcji.?*

Odpowiedź na pytanie nr 14:

Oświetlenie zewnętrzne i iluminacyjne musi mieć możliwość sterowania ręcznego (załączanie ręczne z poziomu warstwy nadrzędnej/BMS oraz warstwy sterowania/rozdzielnie zasilająco-sterujące) oraz automatycznego uwzględniającego w algorytmach sterowania: katalogów czasowych, jak również przekaźników zmierzchowych i zegara astronomicznego.

Zamawiający podtrzymuje zapisy SWZ w niniejszym zakresie.

15. Pytanie nr 15

Czy w ramach realizacji Zamawiający przewiduje możliwość łączenia wyłączników pomieszczeniowych elektrycznych jako zastosowanie jednego zadajnika z którego realizowane są funkcje grzania, wentylacji oraz ewentualnego sterowania

oświetleniem? Czy Zamawiający wyraża zgodę na zastosowanie jednego zadajnika do wszystkich tych funkcji łącznie z oświetleniem?

Odpowiedź na pytanie nr 15:

Zamawiający nie przewiduje możliwości łączenia funkcji w tym zakresie i nie wyraża zgody na zastosowanie jednego wyłącznika pomieszczeniowego elektrycznego jako zadajnika do wszystkich funkcji łącznie z ogrzewaniem, wentylacją i oświetleniem. Zamawiający podtrzymuje zapisy SWZ w niniejszym zakresie.

16. Pytanie nr 16

Czy w ramach zaproponowanych modułów fotowoltaicznych Zamawiający dopuszcza inne moduły niż wskazane w PFU 15IN? Obecnie na rynku dostępne są moduły o większych rozmiarach niż wskazane w wymaganiach PFU.

Odpowiedź na pytanie nr 16:

Na etapie realizacji Projektu Wykonawczego, Wykonawca może zaproponować do akceptacji Zamawiającego równoważne panele PV tj. o innych parametrach mocy jednostkowej i rzeczywistych wymiarach fizycznych, z zachowaniem funkcjonalności i wszystkich pozostałych wymaganych parametrów oraz finalnej mocy szczytowej całej instalacji PV.

Zamawiający podtrzymuje zapisy SWZ w niniejszym zakresie.

17. Pytanie nr 17

Czy Zamawiający uwzględni brak dostępności falowników Huawei na rynku oraz bardzo duże opóźnienia związane z ich dostępnością i dostawą? Czy Zamawiający dopuszcza innych producentów?

Odpowiedź na pytanie nr 17:

Zamawiający w SWZ nie wskazuje producenta inwerterów. Zaproponowane i zaakceptowane przez Zamawiającego na etapie Projektu Wykonawczego inwertery muszą spełniać określony standard, funkcjonalność i wszystkie parametry opisane w SWZ.

Zamawiający podtrzymuje zapisy SWZ w niniejszym zakresie.

18. Pytanie nr 18

Czy Zamawiający uwzględni w symulacjach związanych z produkcją energii elektrycznej przez moduły fotowoltaiczne bliskość budynków w tym CDWTCh a przez to zacienienia modułów i mniejszej produkcji energii elektrycznej? Wysokość Rektoratu względem CWDTC oraz ukształtowania terenu jest dość znaczna, co z pewnością negatywnie wpłynie na produkcję energii elektrycznej.

Odpowiedź na pytanie nr 18:

Zamawiający uwzględni w symulacjach parametry geometryczne, wysokości i odległości między budynkami. Instalację PV należy wykonać zgodnie z SWZ. Zamawiający podtrzymuje zapisy SWZ w niniejszym zakresie.

19. Pytanie nr 19

Wykonawca wnosi do Zamawiającego, o zmianę zapisów pkt. 1.1.2 ppkt. 1) SWZ IV – Projektowane postanowienia umowy, na następujące:

„1) *Etap I - zaprojektowanie i wybudowanie budynku - obejmuje prace projektowe, opracowanie dokumentacji niezbędnej do uzyskania przez Wykonawcę prawomocnej decyzji o pozwoleniu na użytkowanie wraz z uzyskaniem tej decyzji, sporządzonej przez Wykonawcę, przy udziale osób o którym mowa w punkcie 3.4.7 i dysponujących wymaganymi uprawnieniami projektowymi, zgodnie z formą i zakresem określonymi w przepisach powszechnie obowiązujących, SWZ z załącznikami, w tym w Programie Funkcjonalno-Użytkowym (dalej „PFU”), stanowiącym opis przedmiotu zamówienia, oraz wykonanie robót budowlanych polegających na budowie budynku biurowego niemal zero energetycznego - administracja Politechniki Poznańskiej wraz z niezbędną infrastrukturą techniczną, urządzeniami, instalacjami i wyposażeniem stałym, zgodnie z wymaganiami SWZ, PFU i na podstawie opracowanej przez Wykonawcę dokumentacji projektowej. Przedmiot umowy obejmuje także wykonanie i dostarczenie rzeczy określonych w SWZ a także przeniesienie własności tych rzeczy na Zamawiającego. Przeniesienie własności w/w rzeczy nastąpi z momentem zapłaty przez Zamawiającego wynagrodzenia za rzeczy określone w SWZ. Przedmiotem niniejszej umowy jest również wykonanie usług wskazanych w SWZ na warunkach określonych w SWZ oraz w niniejszej umowie.”*

Odpowiedź na pytanie nr 19:

Zamawiający podtrzymuje zapisy SWZ w niniejszym zakresie.

20. Pytanie nr 20

Wykonawca zwraca się z wnioskiem do Zamawiającego, o zmianę zapisów pkt. 1.1.2 ppkt. 2) SWZ IV – Projektowane postanowienia umowy, na następujące:

„*Etap II - testy akceptacyjne - wykazanie poprawności działania systemów technicznego wyposażenia budynku przez okres 6 miesięcy od dnia podpisania protokołu odbioru podstawowego: weryfikacja poprawności działania układów i urządzeń HVAC, AKPiA, BMS, instalacji elektrycznych oraz osiągnięcia wymaganej w dokumentacji przetargowej charakterystyki energetycznej budynku (z zastrzeżeniem punktu 3.1.7) oraz innych istotnych parametrów eksploatacyjnych.”*

Odpowiedź na pytanie nr 20:

Zamawiający podtrzymuje zapisy SWZ w niniejszym zakresie.

21. Pytanie nr 21

Wykonawca wnosi do Zamawiającego, o zmianę zapisów pkt. 1.1.6 SWZ IV – Projektowane postanowienia umowy, na następujące:

„*Wykonawca oświadcza, iż znane są mu wszelkie uwarunkowania faktyczne i prawne związane z wykonaniem przedmiotu umowy, w szczególności zaś oświadcza, iż znany mu jest sposób i warunki dostępu do terenu budowy a także, że zbadał teren budowy*

oraz jego otoczenie, jak również że zapoznał się z udostępnioną dokumentacją urzędów oraz ich lokalizacją na planach, a także, że uzyskał wszelkie informacje tak, aby mieć pełną wiedzę o nich. Wykonawca oświadcza, że zakres prac określony w niniejszej umowie nie budzi jego wątpliwości oraz że nie wnosi zastrzeżeń do kompletności i prawidłowości dokumentacji przetargowej, a w szczególności projektu budowlanego i PFU.”

Zgodnie z przyjętą doktryną i orzecznictwem, w szczególności w oparciu o art. 651 Kodeksu cywilnego, Wykonawca powinien niezwłocznie zawiadomić inwestora, jeżeli dostarczona przez inwestora dokumentacja czy teren budowy, nie nadają się do prawidłowego wykonania robót albo jeżeli zajdą inne okoliczności, które mogą przeszkodzić prawidłowemu wykonaniu robót. Bezsprzecznie wskazać należy, iż Wykonawca nie jest w stanie zbadać, ani przewidzieć czy w trakcie wykonywania Robót nie zajdą podstawy do dokonania zgłoszenia zastrzeżeń, w stosunku także do terenu budowy, a zatem brak jest podstaw do podtrzymania zapisów w projekcie umowy, dotyczących braku możliwości przez Wykonawcę dochodzenia roszczeń od Zamawiającego oraz żądania przesunięcia terminu zakończenia, w przypadku zgłoszenia zastrzeżeń co do terenu budowy, po terminie zawarcia Umowy. Wykonawca nie jest w stanie przewidzieć na przyszłość ani odpowiadać za okoliczności, co do których nie miał możliwości ich przewidzenia przed zawarciem umowy lub, które ujawnią się po tym terminie. Wykonawca ma obowiązek poinformowania inwestora o przeszkodach, dopiero gdy na nie natrafi. Nie musi w tym celu dokonywać szczegółowego sprawdzenia m.in. dokumentacji czy terenu budowy przed przystąpieniem do prac budowlanych (tak: B. Gliniecki [w:] Kodeks cywilny. Komentarz aktualizowany, red. M. Balwicka-Szczyrba, A. Sylwestrzak, LEX/el. 2023, art. 651.).

Odpowiedź na pytanie nr 21:

Zamawiający podtrzymuje zapisy SWZ w niniejszym zakresie.

22. Pytanie nr 22

Wykonawca wnosi do Zamawiającego, o zmianę zapisów pkt. 1.1.7 SWZ IV – Projektowane postanowienia umowy, na następujące:

„Wykonawca zobowiązany jest do niezwłocznego, nie później jednak niż w terminie 15 dni roboczych, informowania Zamawiającego o wadach i brakach w przekazanej przez niego dokumentacji, uniemożliwiających lub utrudniających realizację przedmiotu umowy.”

Analogicznie jak przy uwagach do pkt. 1.1.6 Wykonawcy, zgodnie z art. 651 Kodeksu cywilnego, Jeżeli dostarczona przez inwestora dokumentacja, teren budowy, maszyny lub urządzenia nie nadają się do prawidłowego wykonania robót albo jeżeli zajdą inne okoliczności, które mogą przeszkodzić prawidłowemu wykonaniu robót, wykonawca powinien niezwłocznie zawiadomić o tym inwestora. Z brzmienia art. 651 k.c. nie sposób wyprowadzić wniosku, iż wykonawca ma obowiązek dokonywać w każdym przypadku szczegółowego sprawdzenia dostarczonego projektu w celu wykrycia jego ewentualnych wad. Wykonawca robót budowlanych nie musi bowiem dysponować specjalistyczną wiedzą z zakresu projektowania; musi jedynie umieć odczytać projekt i realizować inwestycję zgodnie z tym projektem oraz zasadami sztuki budowlanej. Obowiązek nałożony na wykonawcę przez art. 651 k.c. należy rozumieć w ten sposób,

że musi on niezwłocznie zawiadomić inwestora o niemożliwości realizacji inwestycji na podstawie otrzymanego projektu lub też o tym, że realizacja dostarczonego projektu spowoduje powstanie obiektu wadliwego. W tym ostatnim przypadku chodzi jednak tylko o sytuacje, w których stwierdzenie nieprawidłowości dostarczonej dokumentacji nie wymaga specjalistycznej wiedzy z zakresu projektowania (wyrok KIO z 1.06.2015 r., KIO 1011/15, LEX nr 1800065). Obowiązek zawiadomienia o wadliwości projektu dotyczy wyłącznie sytuacji, w których stwierdzenie nieprawidłowości dostarczonej dokumentacji nie wymaga specjalistycznej wiedzy z zakresu projektowania. Chodzi tu o wady dostarczonej dokumentacji projektowej, które mają charakter oczywisty i mogą być dostrzeżone przy dołożeniu zwykłej staranności, jednakże bez potrzeby dokonywania specjalistycznych obliczeń i analiz projektu (J.E. Nowicki, Warunki..., s. 35–41).

Wykonawca podkreśla, iż nie można wykluczyć sytuacji, w której dopiero na etapie sporządzenia przez Wykonawcę projektów wykonawczych, zostaną ujawnione wady i braki dokumentacji projektowej dostarczonej przez Zamawiającego, których nie można było przewidzieć wcześniej. Wówczas Wykonawca nie powinien ponosić ujemnych konsekwencji, w sytuacji, w której dokonana niezwłocznego zgłoszenia ujawnionych wad czy braków dokumentacji Zamawiającego.

Odpowiedź na pytanie nr 22:

Zamawiający podtrzymuje zapisy SWZ w niniejszym zakresie.

23. Pytanie nr 23

Wykonawca zwraca się z wnioskiem do Zamawiającego o zmianę zapisów pkt. 2.1.4 SWZ IV – Projektowane postanowienia umowy, na następujące:

„Zamawiający zobowiązuje się wobec Wykonawcy w szczególności do:

2.1.4 uczestniczenia w odbiorach i terminowego dokonywania odbiorów, radach budowy i naradach koordynacyjnych zgodnie z postanowieniami niniejszej umowy;”

Odpowiedź na pytanie nr 23:

Zamawiający podtrzymuje zapisy SWZ w niniejszym zakresie.

24. Pytanie nr 24

Wykonawca zwraca się z wnioskiem od Zamawiającego o wyjaśnienie i doprecyzowanie zapisów pkt. 2.2.1 SWZ IV – Projektowane postanowienia umowy, w zakresie zasad współpracy między wykonawcami, z jakimi wykonawcami oraz w zakresie jakich branż Zamawiający będzie oczekiwał współpracy, a także na jakich dokładnie zasadach miałyby się odbywać współpraca. Czy Wykonawca będzie zobligowany do udostępnienia frontów robót innym wykonawcą? Najistotniejsze kwestie dla celów złożenia oferty, są niezbędne do sprecyzowania przez Zamawiającego, przed złożeniem oferty, celem wyczerpania przesłanki jasnego i precyzyjnego opisanie przedmiotu zamówienia.

Odpowiedź na pytanie nr 24:

Zasady ewentualnej współpracy pomiędzy wykonawcami zostaną ustalone protokolarnie.

Zamawiający podtrzymuje zapisy SWZ w niniejszym zakresie.

25. Pytanie nr 25

Wnosimy do Zamawiającego o modyfikację zapisów pkt. 2.2.2 SWZ IV – Projektowane postanowienia umowy, na następujące:

„Zamawiającemu przysługuje uprawnienie do powstrzymania się od przekazania Wykonawcy miejsca realizacji przedmiotu umowy do czasu przedłożenia Zamawiającemu przez Wykonawcę niezbędnej dokumentacji t.j. co do osób o których mowa w punktach 3.4.5-3.4.7 niniejszej umowy kopie uprawnień budowlanych i aktualne zaświadczenia o wpisie do izby odpowiedniego samorządu zawodowego - po 2 egz. w wersji papierowej, do której przekazania Zamawiającemu Wykonawca jest zobowiązany przed rozpoczęciem prac. Po otrzymaniu w/w dokumentacji Zamawiający niezwłocznie przekaze Wykonawcy miejsce realizowania przedmiotu umowy i to nie później niż w terminie 7 dni roboczych od daty otrzymania kompletu w/w dokumentów.”

Wykonawca wskazuje, iż nadmiernym oraz stanowiącymi nadużycie prawa wymogami uznać należy na etapie już po weryfikacji ofert oraz spełniania w nich warunków, które stanowią warunek udziału w postępowaniu w zakresie zdolności technicznej lub zawodowej, w stosunku do osób skierowanych przez wykonawcę do realizacji zamówienia w zakresie dysponowania przez Wykonawcę osobami wskazanymi w pkt. 7.9 SWZ, których Zamawiający wymaga wraz ze sprecyzowaniem kwalifikacji oraz doświadczenia, a następnie potwierdzeniem dysponowania tymi osobami na moment złożenia oferty, który poprzez złożenie JEDZ jest potwierdzeniem i oświadczeniem Wykonawcy o ich seplenieniu, a następnie składane w postaci wykazu osób, skierowanych przez wykonawcę do realizacji zamówienia publicznego, wraz z informacjami na temat ich kwalifikacji zawodowych, uprawnień, doświadczenia i wykształcenia niezbędnych do wykonania zamówienia publicznego, a także zakresu wykonywanych przez nie czynności oraz informacją o podstawie do dysponowania tymi osobami – składa Wykonawca, którego oferta została najwyżej oceniona przed wyborem najkorzystniejszej oferty na załączniku do 9 do SWZ zgodnie z pkt. 10.1. lit. a) ppkt. v. SWZ, co w całości wyczerpuje procedurę weryfikacyjną, a jedynie w przypadku wątpliwości Zamawiającego, w stosunku do ww. środków dowodowych może on jedynie żądać w tym zakresie przedłożenia dodatkowych wyjaśnień. Również wypełnia to dyspozycję par. 9 ust. 1 pkt. 3) Rozporządzenia Ministra Rozwoju, Pracy i Technologii z dnia 23.12.2020 r. w sprawie podmiotowych środków dowodowych oraz innych dokumentów lub oświadczeń, jakich może żądać zamawiający od wykonawcy. Natomiast etap badania spełniania warunków udziału w postępowaniu oraz przedkładania podmiotowych środków dowodowych jest etapem, który kończy się przed zawarciem Umowy, a już na pewno nie może zostać przetrzucony na etap zawarcia Umowy i warunkować przekazanie Terenu Budowy, albowiem wszystkie oświadczenia i dokumenty potwierdzające ich posiadania składane są w tym zakresie na etapie postępowania przetargowego. Pomijając fakt abstrakcyjności wymagania kopii stron tytułowych projektów w zakresie projektantów, czy stron dzienników budów przez kierowników budów, takie działania przechowywania ww. dokumentów, nie są powszechne, w szczególności przez kierowników budów, pomijając dopuszczalność wykonywania na wszystkich inwestycji przez kierowników budów kopii dzienników

budów, nie mówiąc już o realnych możliwościach dysponowania takimi dokumentami i ewentualnego ich udostępnienia wprost Zamawiającemu na potrzeby niniejszego przetargu.

Działania weryfikacyjne w zakresie spełniania warunków przez wymagane podmioty do realizacji zamówienia, w żadnym wypadku nie mogą po pierwsze odbywać się na etapie po zawarciu umowy, z wyjątkiem sytuacji konieczności zmiany (niezależnie od powodów) osoby, która została wskazana na etapie postępowania przetargowego, albowiem takie działanie jest niezgodne z przepisami art. 124 i następne ustawy Pzp, a po drugie nie może warunkować przekazania terenu budowy. Zatem zasadnym jest ograniczenie zapisów w pkt. 2.2.2 jedynie do kopii uprawnień oraz aktualnych zaświadczeń o wpisie do izb samorządu.

Odpowiedź na pytanie nr 25:

Zamawiający postanowił, zgodnie z plikiem Zmiana treści SWZ – 17.05.2023 r.pdf, zmienić pkt. 2.2.2 SWZ IV – Projektowane postanowienia umowy nadając mu następujące brzmienie:

„2.2.2. Zamawiającemu przysługuje uprawnienie do powstrzymania się od przekazania Wykonawcy miejsca realizacji przedmiotu umowy do czasu przedłożenia Zamawiającemu przez Wykonawcę niezbędnej dokumentacji t.j. co do osób o których mowa w punktach 3.4.5-3.4.7 niniejszej umowy:

1) kopie uprawnień budowlanych i aktualne zaświadczenia o wpisie do izby odpowiedniego samorządu zawodowego – po 2 egz. w wersji papierowej,

2) w przypadku projektantów – kopie stron tytułowych projektów opracowanych przez projektanta, potwierdzające posiadanie odpowiedniego doświadczenia wskazanego w SWZ,

3) w przypadku kierownika budowy i kierowników robót – kopie stosownych stron dziennika budowy potwierdzające posiadanie odpowiedniego doświadczenia wskazanego w SWZ, jeżeli osoby pełniące funkcje kierownika budowy i kierowników robót posiadają takie kopie (w przypadku ich braku – oświadczenie tych osób o nieposiadaniu kopii stosownych stron dziennika budowy)

do której przekazania Zamawiającemu Wykonawca jest zobowiązany przed rozpoczęciem prac. Po otrzymaniu w/w dokumentacji Zamawiający niezwłocznie przekaze Wykonawcy miejsce realizowania przedmiotu umowy i to nie później niż w terminie 7 dni roboczych od daty otrzymania kompletu w/w dokumentów.”

26. Pytanie nr 26

Wykonawca wnosi do Zamawiającego o modyfikację zapisów pkt. 2.4.4 SWZ IV – Projektowane postanowienia umowy, na następujące:

„Zgodność lub niezgodność z wszelkimi wymogami i wytycznymi Zamawiającego przekazanej przez Wykonawcę dokumentacji stwierdzona zostaje przez WB (w razie potrzeby również przez weryfikatorów branż powiązanych) i zatwierdzona przez ZP w formie raportu. Raporty uwag będące efektem weryfikacji, przekazywane będą przez WB i ZP do Wykonawcy w postaci elektronicznej z wykorzystaniem platformy CDE udostępnionej przez Zamawiającego. Obowiązująca skala ocen przy realizacji przedmiotu umowy, której implementację w platformie CDE należy uwzględnić w BIM BEP, jest następująca:

a) Ocena A - element dokumentacji BEZ UWAG. Dokumentacja zaakceptowana przez odpowiednich Weryfikatorów oraz ZP ze strony Zamawiającego do realizacji na budowie.

b) Ocena B - element dokumentacji Z UWAGAMI. Lista uwag przekazywana w postaci raportu branżowego Weryfikatora. Dokumentacja warunkowo zaakceptowana przez odpowiednich Weryfikatorów oraz ZP ze strony Zamawiającego. Po usunięciu usterek w dokumentacji zgodnie z raportem, Wykonawca przekazuje kolejną rewizję danego elementu dokumentacji do ponownej weryfikacji.

c) Ocena C - element dokumentacji oceniony NEGATYWNIE Z UWAGAMI wg raportu. Dokumentacja w całości niezaakceptowana przez odpowiednich Weryfikatorów - konieczność ponownego opracowania z uwzględnieniem uwag z raportu branżowego Weryfikatora. Realizacja elementów z oceną C skutkować będzie wstrzymaniem budowy przez Zamawiającego.”

Wskazać należy, iż zgodnie z pkt. 5.3.4) projektowanych postanowień umowy, do dokonania odbioru częściowego, niezbędnym jest przekazania dokumentacji projektowej kategorii A lub B, ponadto zgodnie z przyjętą doktryną i orzecznictwem Inwestor jest uprawniony do odmowy odbioru obiektu tylko wówczas, gdy jest on dotknięty wadą istotną, tj. taką, która czyni go niezdatnym do umówionego użytku zgodnie z przeznaczeniem lub prowadzi do wykonania robót w sposób wyraźnie sprzeciwiający się umowie. Jeżeli natomiast wady nie są istotne w powyższym znaczeniu, to inwestor nie może odmówić jego odbioru, natomiast może skorzystać z uprawnień z tytułu rękojmi, ewentualnie gwarancji (tak: wyrok SN z 12.3.2021 r., sygn. akt V CSKP 14/21, Legalis). Procedura weryfikacji, jest wyprzedająca przed dokonaniem odbioru częściowego, w zakresie Etapu I, a zatem ewentualne kwestii usuwania uwag do dokumentacji powinna odbywać się w korelacji z zapisami pkt. 7.1 projektowanych postanowień umowy.

Odpowiedź na pytanie nr 26:

Zamawiający podtrzymuje zapisy SWZ w niniejszym zakresie.

27. Pytanie nr 27

Wykonawca wnosi do Zamawiającego o modyfikację zapisów pkt. 2.4.6 SWZ IV – Projektowane postanowienia umowy, na następujące:

„Terminy weryfikacji ustalone będą na bieżąco, w każdej z branż odrębnie. Weryfikacja następować będzie niezwłocznie, nie później niż w terminie 10 dni roboczych od jej dostarczenia przez Wykonawcę.”

Pojęcie niezwłocznie, jest terminem niedookreślonym, zasadnym jest wskazanie granicznego terminu, oraz momentu początkowego, od którego następować będzie weryfikacja.

Odpowiedź na pytanie nr 27:

Zamawiający podtrzymuje zapisy SWZ w niniejszym zakresie.

28. Pytanie nr 28

Zwracamy się z wnioskiem do Zamawiającego o modyfikację zapisów pkt. 2.4.9 SWZ IV – Projektowane postanowienia umowy, na następujące:

„Wykonawca zobowiązany jest odpowiednio rozplanować wszelkie terminy, mając na uwadze proces weryfikacji opisany w punkcie 2.4.”

Wskazać należy, iż w procesie weryfikacji mogą wystąpić sytuacje niezależne od Wykonawcy, takie za które odpowiedzialności nie ponosi lub leżące bezpośrednio po stronie Zamawiającego, a także sytuacje wynikające np. z siły wyższej, a zatem brak jest podstaw do uwzględnienia, iż proces weryfikacji nie może wpłynąć na terminowość realizacji przedmiotu umowy, czy uzyskania pozwolenia na użytkowanie, albowiem strony nie są w stanie przewidzieć wszystkich okoliczności, które mogą wystąpić, a będą podstawą do zmiany terminu.

Odpowiedź na pytanie nr 28:

Zamawiający podtrzymuje zapisy SWZ w niniejszym zakresie.

29. Pytanie nr 29

Wykonawca zwraca się z wnioskiem do Zamawiającego o szczegółowe wyjaśnienie zapisów pkt. 2.4.11 SWZ IV – Projektowane postanowienia umowy, co Zamawiający rozumie pod pojęciem, iż procedura weryfikacji dokumentacji nie zastępuje wymaganych prawem budowlanym czynności i procedur związanych z nadzorem inwestorskim?

Odpowiedź na pytanie nr 29:

Punkt 2.4.11 oznacza, że dokonanie weryfikacji dokumentacji stosownie do punktu 2.4 projektu umowy nie zwalnia Wykonawcy z odpowiedzialności za poprawność merytoryczną i prawną przyjętych rozwiązań, a Zamawiającego nie pozbawia możliwości weryfikacji przyjętych rozwiązań pod względem zgodności z obowiązującymi przepisami w ramach nadzoru inwestorskiego. Zamawiający podtrzymuje zapisy SWZ w niniejszym zakresie.

30. Pytanie nr 30

Wykonawca zwraca się z wnioskiem do Zamawiającego o modyfikację zapisów pkt. 3.1.2 ppkt 3) SWZ IV – Projektowane postanowienia umowy, na następujące:

„3) Udostępnienia, miejsca wykonywania przedmiotu umowy w celu realizacji robót budowlanych, dostaw i usług innym wykonawcom na żądanie Zamawiającego,”
W sytuacji kiedy Zamawiający nie precyzuje w jakim zakresie, na jaki okres, na jakich frontach robót oraz jakim innym wykonawcom, podczas realizacji Przedmiotu Umowy, Wykonawca miałby udostępnić miejsce dla potrzeb robót, dostaw czy usług, brak jest możliwości uwzględnienia niedookreślonych warunków i przesłanek w ofercie Wykonawcy, w szczególności wyliczenia jaki to miałby ewentualnie wpływ na wartość oferty. Brak jest zatem podstaw zarówno faktycznych, jak i prawnych, aby Zamawiający ad hoc żądał od Wykonawcy uwzględnienia takiej sytuacji w wynagrodzeniu, skoro nie precyzuje warunków, które umożliwiają dokonanie wyceny takiego obowiązku.

Odpowiedź na pytanie nr 30:

Zasady współpracy pomiędzy wykonawcami zostaną ustalone protokolarnie przy udziale Zamawiającego

Zamawiający podtrzymuje zapisy SWZ w niniejszym zakresie.

31. Pytanie nr 31

Wykonawca zwraca się z wnioskiem do Zamawiającego o modyfikację zapisów pkt. 3.1.2 ppkt 34) oraz 44) SWZ IV – Projektowane postanowienia umowy, na następujące: „34) Wykonawca zobowiązuje się dokonać wszelkich działań niezbędnych do doprowadzenia do stanu zgodnego z postanowieniami niniejszej Umowy, w przypadku kiedy z przyczyn leżących po stronie Wykonawcy, zostaną skierowane do Zamawiającego roszczenia osób trzecich do oprogramowania. W przypadku wystąpienia przez osoby trzecie z roszczeniami do Zamawiającego dotyczącymi naruszenia ich praw do oprogramowania, Wykonawca zobowiązany jest na każde wezwanie Zamawiającego przedstawić wszystkie posiadane informacje pomocne do wyjaśnienia zasadności roszczeń osób trzecich.”

„44) „W przypadku wystąpienia przez osoby trzecie z roszczeniami do Zamawiającego dotyczącymi naruszenia ich praw do oprogramowania o którym mowa w pkt. 3.1.2. ppkt 37, Wykonawca zobowiązany jest na każde wezwanie Zamawiającego przedstawić wszystkie posiadane informacje pomocne do wyjaśnienia zasadności roszczeń osób trzecich. Wykonawca zobowiązuje się dokonać wszelkich działań niezbędnych do doprowadzenia do stanu zgodnego z postanowieniami niniejszej Umowy, w przypadku kiedy z przyczyn leżących po stronie Wykonawcy, zostaną skierowane do Zamawiającego roszczenia osób trzecich do oprogramowania.”

Wykonawca podkreśla, iż pierwotne brzmienie zapisu, nakłada na Wykonawcę nieograniczoną odpowiedzialność, w tym za ewentualne przypadki, za które nawet nie ponosił by odpowiedzialności oraz wymagają zwolnienia Zamawiającego, w przypadku wytoczenia jakichkolwiek roszczeń osób trzecich do oprogramowania, a także niezależnie od podstaw czy zasadności pokrycia kosztów czy odszkodowań, zapisy takie nie mogą zostać uwzględnione i zasadnym jest wykreślenie ich z projektowanych postanowień umowy, a także pozostać zmodyfikowane do sytuacji, które będą dotyczyły sytuacji leżących po stronie Wykonawcy,.

Odpowiedź na pytanie nr 31:

Zamawiający podtrzymuje zapisy SWZ w niniejszym zakresie.

32. Pytanie nr 32

Wykonawca wnosi do Zamawiającego o modyfikację zapisów pkt. 3.2.1 SWZ IV – Projektowane postanowienia umowy, na następujące:

„Wykonawca zobowiązany jest uwzględnić wszystkie uzasadnione polecenia Zarządzającego wydawane zgodnie z przepisami prawa i wszystkimi postanowieniami umowy”.

Odpowiedź na pytanie nr 32:

Zamawiający podtrzymuje zapisy SWZ w niniejszym zakresie.

33. Pytanie nr 33

Zwracamy się z wnioskiem do Zamawiającego o wyjaśnienie i doprecyzowanie zapisów pkt. 3.4.2 SWZ IV – Projektowane postanowienia umowy o wskazanie

katalogu przesłanek, które mogą umożliwić Zamawiającemu złożenie żądania usunięcia określonej osoby, która należy do personelu Wykonawcy lub jego podwykonawcy, ze wskazaniem podstaw prawnych takiego żądania.

Odpowiedź na pytanie nr 33:

Zamawiający podtrzymuje zapisy SWZ w niniejszym zakresie.

34. Pytanie nr 34

Wykonawca wnosi do Zamawiającego o zmianę zapisów pkt. 3.9.2 SWZ IV – Projektowane postanowienia umowy, na następujące:

„Maksymalna wysokość kar umownych, jakie Zamawiający może naliczyć Wykonawcy na podstawie niniejszej umowy wynosi 10 % wynagrodzenia brutto, o którym mowa w pkt 6.1.2 niniejszej umowy.”

Odpowiedź na pytanie nr 34:

Zamawiający podtrzymuje zapisy SWZ w niniejszym zakresie.

35. Pytanie nr 35

Wykonawca wnosi po pkt. 3.9.5 SWZ IV- Projektowane postanowienia umowy, o dodanie pkt. 3.9.6, o następującej treści:

„Zamawiający zobowiązany jest do zapłaty na rzecz Wykonawcy kary umownej z tytułu odstąpienia od Umowy przez którąkolwiek ze stron, z przyczyn leżących po stronie Zamawiającego w wysokości 10% Wynagrodzenia brutto Wykonawcy, określonego w pkt. 6.1.2 niniejszej umowy. Wykonawca zastrzega sobie prawo dochodzenia na zasadach ogólnych odszkodowania uzupełniającego, przenoszącego wysokość kary umownej do wysokości rzeczywiście poniesionej szkody i utraconych korzyści. Zamawiający zapłaci Wykonawcy karę umowną w terminie 10 dni od daty otrzymania noty obciążeniowej, na rachunek bankowy Wykonawcy wskazany w wezwaniu.”

Odpowiedź na pytanie nr 35:

Zamawiający podtrzymuje zapisy SWZ w niniejszym zakresie.

36. Pytanie nr 36

Wnosimy o modyfikację zapisów pkt. 4.1.1. SWZ IV- Projektowane postanowienia umowy oraz pkt. 5 SWZ, i zmianę treści na następująca:

Pkt .4.1.1. SWZ IV – Projektowane postanowienia umowy

„Strony ustalają termin wykonania przedmiotu umowy: do 36 miesięcy od dnia zawarcia umowy, w tym:

1) Wszystkie prace składające się na Etap I o którym mowa w punkcie 1.1.2 podpunkt 1 niniejszej umowy związane z projektowaniem, wybudowaniem budynku wraz z uzyskaniem prawomocnego pozwolenia na użytkowanie powinny być wykonane w terminie do 24 miesięcy od dnia zawarcia umowy;

Za datę zakończenia wykonania prac składających się na Etap I zostanie uznany dzień spełnienia przesłanek przez Wykonawcę do dokonania odbioru podstawowego przez Zamawiającego.

2) *Etap II o którym mowa w punkcie 1.1.2 podpunkt 2 niniejszej umowy, tj. testy akceptacyjne, będzie wykonywany przez 12 miesięcy od dnia wydania prawomocnego pozwolenia na użytkowanie.*

Pkt. 5 SWZ I – instrukcja dla Wykonawców:

„Termin realizacji zamówienia: do 36 miesięcy od dnia zawarcia umowy, w tym:

1) Wszystkie prace składające się na Etap I o którym mowa w punkcie 1.1.2 podpunkt 1 Projektowanych postanowień umowy stanowiących część IV SWZ związane z projektowaniem, wybudowaniem budynku wraz z uzyskaniem prawomocnego pozwolenia na użytkowanie powinny być wykonane w terminie do 24 miesięcy od dnia zawarcia umowy;

Za datę zakończenia wykonania prac składających się na Etap I zostanie uznany dzień spełnienia przesłanek przez Wykonawcę do dokonania odbioru podstawowego przez Zamawiającego.

2) Etap II o którym mowa w punkcie 1.1.2 podpunkt 2 Projektowanych postanowień umowy stanowiących część IV SWZ tj. testy akceptacyjne, będzie wykonywany przez 12 miesięcy od dnia wydania prawomocnego pozwolenia na użytkowanie.

Za datę zakończenia wykonania całości przedmiotu umowy zostanie uznana data zgłoszenia gotowości do odbioru końcowego.”

Wykonawca podkreśla, iż zgodnie z zasadą ujednoczenia nomenklatury, terminy realizacji powinny być liczone od daty zawarcia Umowy, a nie jej podpisania, gdyż mogą być to dwie różne daty, zaś w znacznej części Umowy, terminy odnoszą się do momentu zawarcia Umowy.

Odpowiedź na pytanie nr 36:

Zamawiający podtrzymuje zapisy SWZ w niniejszym zakresie.

37. Pytanie nr 37

Wykonawca wnosi o modyfikację zapisów pkt. 5.6 pkt. 1) SWZ IV- Projektowane postanowienia umowy, na następujące:

„Po uzyskaniu decyzji o pozwoleniu na użytkowanie Wykonawca przedłoży Zamawiającemu do akceptacji harmonogram testów akceptacyjnych poszczególnych systemów i urządzeń technicznego wyposażenia budynku oraz uszczegółowi zakres i procedury testów akceptacyjnych.”

Odpowiedź na pytanie nr 37:

Zamawiający podtrzymuje zapisy SWZ w niniejszym zakresie.

38. Pytanie nr 38

Wykonawca zwraca się z wnioskiem do Zamawiającego o modyfikację zapisów pkt. 5.6. ppkt. 10) SWZ IV- Projektowane postanowienia umowy, na następujące:

„Po zakończeniu procedury odbiorowej testów akceptacyjnych i usunięciu przez Wykonawcę wszystkich istotnych zgłoszonych przez Zamawiającego usterek lub wad oraz pozytywnym zweryfikowaniu poprawności działania systemów, następuje odbiór końcowy potwierdzony protokołem z odbioru końcowego.”

Zmiana ta jest w korelacji do pkt. 7 SWZ IV- Projektowanych postanowień umowy, które rozróżniają kwestię oraz skutki wystąpienia wad. Zgodnie z przyjętą doktryną i orzecznictwem Inwestor jest uprawniony do odmowy odbioru obiektu tylko wówczas,

gdy jest on dotknięty wadą istotną, tj. taką, która czyni go niezdatnym do umówionego użytku zgodnie z przeznaczeniem lub prowadzi do wykonania robót w sposób wyraźnie sprzeciwiający się umowie. Jeżeli natomiast wady nie są istotne w powyższym znaczeniu, to inwestor nie może odmówić jego odbioru, natomiast może skorzystać z uprawnień z tytułu rękojmi, ewentualnie gwarancji (tak: wyrok SN z 12.3.2021 r., sygn. akt V CSKP 14/21, Legalis). Brak jest de facto też rozróżnienia na usterki bądź, wady, także przepisy prawa nie wskazują na takie różnienie. Zatem należy stosować mechanizmy wskazane w pkt. 7 analogicznie w zakresie usterek.

Odpowiedź na pytanie nr 38:

Zgodnie z SWZ 1.1.12. „Ilekcroć w niniejszej umowie jest mowa o wadzie, Zamawiający rozumie przez to również usterkę”.

Zamawiający podtrzymuje zapisy SWZ w niniejszym zakresie.

39. Pytanie nr 39

Wykonawca wnosi do Zamawiającego o potwierdzenie, iż pod pojęciem kosztów konserwacji wskazanych w pkt. 5.6. ppkt. 12) SWZ IV Projektowane postanowienia umowy, należy rozumieć poniesienie przez Wykonawcę kosztów przeglądów ewentualnej wymiany, natomiast koszty materiałów eksploatacyjnych czy części zamiennych lub zużywających się są po stronie Zamawiającego?

Odpowiedź na pytanie nr 39:

W okresie rocznych testów akceptacyjnych Zamawiający będzie ponosił koszty mediów i energii, natomiast Wykonawca będzie ponosił wszystkie pozostałe koszty związane z użytkowaniem, eksploatacją, serwisowaniem, konserwacją przedmiotu zamówienia i utrzymaniem ruchu.

Zamawiający podtrzymuje zapisy SWZ w niniejszym zakresie.

40. Pytanie nr 40

Wykonawca wnosi do Zamawiającego o usunięcie pkt. 6.1.5 SWZ IV – Projektowane postanowienia umowy, jako naruszającego zapisy art. 439 ustawy Pzp. Jednocześnie mając na uwadze obecną praktykę rynkową oraz stanowisko UZP w zakresie waloryzacji wynagrodzenia, a także zmienność rynku i poziomu cen, zapis ten nie pozostaje w zgodności zarówno z przepisami, jak i przyjęta praktyką.

Odpowiedź na pytanie nr 40:

Postanowienie pkt 6.1.5 nie jest sprzeczne z art. 439 PZP, ponieważ projekt umowy przewiduje postanowienia związane z waloryzacją.

Zamawiający podtrzymuje zapisy SWZ w niniejszym zakresie.

41. Pytanie nr 41

Wykonawca wnosi o modyfikację zapisów pkt. 6.2.1. oraz 6.2.3., 6.2.4., 6.2.5. SWZ IV – Projektowane postanowienia umowy, na następujące:

„6.2.1. Wszystkie rozliczenia za wykonane prace projektowe i roboty odbywają się na podstawie świadectw płatności wystawianych przez Zarządzającego. Zarządzający wystawia świadectwo płatności w terminie do 3 dni roboczych po podpisaniu protokołu odbioru.

6.2.3. *Podstawowe świadectwo płatności jest wystawiane przez Zarządzającego w terminie do 3 dni roboczych po dokonaniu odbioru podstawowego.*

6.2.4. *Końcowe świadectwo płatności jest wystawiane przez Zarządzającego w terminie do 5 dni po dokonaniu odbioru końcowego. Ustala ono końcowe rozliczenie umownego wynagrodzenia Wykonawcy, z uwzględnieniem zwrotu odpowiedniej części zabezpieczenia należytego wykonania umowy.*

6.2.5. *Ostateczne świadectwo płatności jest wystawiane w terminie do 5 dni po zakończeniu okresu rękojmi za wady przez Zamawiającego i stanowi podstawę do zwolnienia zatrzymanej części zabezpieczenia należytego wykonania umowy.”*

Wskazać należy, iż świadectwo płatności de facto warunkuje dokonanie rozliczenia, a zatem zasadnym i koniecznym jest uzupełnienie zapisów o terminy graniczne, w jakich dokument ten przez Zarządzającego ma zostać wydany, skoro warunkuje on możliwość zapłaty wobec Wykonawcy, nie powinien zatem być nieograniczony w czasie lub wydłużany przez potrzeby, a jasno i precyzyjnie określony.

Odpowiedź na pytanie nr 41:

Zamawiający postanowił, zgodnie z plikiem Zmiana treści SWZ – 17.05.2023 r.pdf, zmienić pkt. 6.2.1 SWZ IV – Projektowane postanowienia umowy nadając mu następujące brzmienie:

„6.2.1. Wszystkie rozliczenia za wykonane prace projektowe i roboty odbywają się na podstawie świadectw płatności wystawianych przez Zarządzającego. Zarządzający wystawia świadectwo płatności bezzwłocznie po podpisaniu protokołu odbioru, stwierdzającego wykonanie przedmiotu umowy, objętego odbiorem.”

42. Pytanie nr 42

Wykonawca wnosi o wydłużenie terminu z „7 dni” do „14 dni” w pkt. 7.11 SWZ IV – Projektowanych postanowień umowy.

Odpowiedź na pytanie nr 42:

Zamawiający podtrzymuje zapisy SWZ w niniejszym zakresie.

43. Pytanie nr 43

Wykonawca wnosi do Zamawiającego o modyfikację zapisów pkt. 8.1.2 ppkt. 3) SWZ IV – Projektowane postanowienia umowy, na następujące:

„3) dopuszczalna jest zmiana terminu realizacji przedmiotu umowy wraz ze skutkami wprowadzenia takiej zmiany np. konieczność przesunięcia terminu przekazania miejsca realizacji zamówienia, udzielenie zamówień dodatkowych, których wykonanie wpływa na zmianę terminu wykonania zamówienia podstawowego, okoliczności zaistniałe w trakcie realizacji przedmiotu umowy tj. np. kolizje z sieciami infrastruktury, utrudniające lub uniemożliwiające terminowe wykonanie przedmiotu umowy, przedłużający się czas trwania procedur administracyjnych, itp. pod warunkiem, że nie zależą od Wykonawcy”

Wskazać należy, iż nie zawsze wystąpienie przykładowych okoliczności, będzie zależne wyłącznie od Zamawiającego, może również wynikać z wystąpienia siły wyższej, lub z przyczyn niezależnych od żadnej ze stron, a uzasadnionym będzie wówczas dokonanie zmiany na podstawie ww. przesłanki.

Odpowiedź na pytanie nr 43:

Zamawiający podtrzymuje zapisy SWZ w niniejszym zakresie.

44. Pytanie nr 44

Wykonawca wnosi do Zamawiającego o modyfikację zapisów pkt. 8.1.2 ppkt. 12 SWZ IV – Projektowanych postanowień umowy, na następujące:

„12) Zmiany wynagrodzenia Wykonawcy w przypadku zmiany cen materiałów lub kosztów związanych z realizacją zamówienia (waloryzacja). Zamawiający określa, że:

a) waloryzacja wynagrodzenia może nastąpić po upływie 6 miesięcy licząc od daty zawarcia niniejszej umowy,

b) waloryzacja wynagrodzenia będzie dotyczyć wynagrodzenia należnego Wykonawcy po dniu złożenia wniosku o waloryzację;

c) waloryzacja wynagrodzenia będzie możliwa gdy wskaźnik cen produkcji budowlano montażowej - budowy budynków ogłaszany w Komunikacie Prezesa Głównego Urzędu Statystycznego (w miesiącu poprzedzającym miesiąc, w którym złożono wniosek o waloryzację, w stosunku do analogicznego miesiąca w roku poprzednim) przekroczy 10 % (wzrost cen o minimum 10%),

d) strony umowy mogą wystąpić o zmianę wynagrodzenia w przypadku, gdy zmiana cen materiałów lub kosztów ma wpływ na całkowity koszt wykonania zamówienia w wysokości nie mniejszej niż 1% całkowitego wynagrodzenia Wykonawcy;

e) w celu zmiany wynagrodzenia strona umowy składa wniosek o zmianę wynagrodzenia z uzasadnieniem wnioskowanej zmiany, do którego załącznikiem jest kosztorys sporządzony metodą szczegółową przez stronę umowy składającą wniosek przy zastosowaniu baz cenotwórczych wskazanych w dostępnych publikacjach na rynku np. Sekocenbud, Orgbud, Wacetob aktualnych na dzień składania wniosku o zmianę wynagrodzenia;

f) maksymalna całkowita wartość zmiany wynagrodzenia, jaką dopuszcza Zamawiający wynosi do 5,0% całkowitego wynagrodzenia Wykonawcy;

g) przez zmianę ceny materiałów lub kosztów rozumie się wzrost odpowiednio cen, jak i ich obniżenie, względem przyjętych w celu ustalenia wynagrodzenia Wykonawcy zawartego w ofercie;

h) Wykonawca, którego wynagrodzenie zostało zmienione zgodnie z lit. a-g zobowiązany jest do zmiany wynagrodzenia przysługującego podwykonawcy, z którym zawarł umowę, w zakresie odpowiadającym zmianom cen materiałów dotyczących zobowiązania podwykonawcy, jeżeli łącznie spełnione są następujące warunki: przedmiotem umowy są roboty budowlane, dostawy lub usługi oraz okres obowiązywania umowy przekracza 6 miesięcy.”

Wykonawca wnosi o powyższą modyfikację celem doprowadzenia zapisów do zgodności z obowiązującym art. 439 ustawy Pzp.

Odpowiedź na pytanie nr 44:

Zamawiający postanowił, zgodnie z plikiem Zmiana treści SWZ – 17.05.2023 r.pdf, zmienić pkt. 8.1.2 ppkt. 12 lit. j SWZ IV – Projektowane postanowienia umowy nadając mu następujące brzmienie:

„j) Wykonawca, którego wynagrodzenie zostało zmienione zgodnie z lit. a-i zobowiązany jest do zmiany wynagrodzenia przysługującego podwykonawcy, z którym

zawarł umowę, w zakresie odpowiadającym zmianom cen materiałów dotyczących zobowiązania podwykonawcy, jeżeli łącznie spełnione są następujące warunki: przedmiotem umowy są roboty budowlane, usługi lub dostawy oraz okres obowiązywania umowy przekracza 6 miesięcy.”

45. Pytanie nr 45

Wykonawca zwraca się z wnioskiem do Zamawiającego o modyfikację zapisów pkt. 8.2.2. lit. b) SWZ IV – Projektowane postanowienia umowy na następujące:

„gdy Wykonawca nie stawił się do przekazania placu budowy w wyznaczonym przez Zamawiającego terminie, nie rozpoczął robót w wyznaczonym terminie bez uzasadnionych przyczyn lub pozostaje w zwłoce dłużej niż 14 z wykonaniem Robót w stosunku do terminów Umownych,”.

Odpowiedź na pytanie nr 45:

Zamawiający podtrzymuje zapisy SWZ w niniejszym zakresie.

46. Pytanie nr 46

Wykonawca wnosi do Zamawiającego o usunięcie zapisów pkt. 8.2.5 SWZ IV – Projektowane postanowienia umowne, albowiem kwestię rozliczeń precyzuje pkt. 8.2.4 SWZ IV – Projektowane postanowienia umowne.

Odpowiedź na pytanie nr 46:

Zamawiający podtrzymuje zapisy SWZ w niniejszym zakresie.

47. Pytanie nr 47

Wykonawca wnosi o dodanie zapisów i utworzenie pkt. 8.3 o następującej treści:

Wykonawcy przysługuje prawo do odstąpienia od Umowy w przypadku:

- a) *zwłoki Zamawiającego wynoszącej 14 dni w stosunku do terminów przekazania terenu budowy, o których mowa w pkt. 2.2.1 Umowy (Wykonawca uprawniony jest do odstąpienia od Umowy w terminie 30 dni od dnia następującego po ww. 14-dniowym terminie),*
- b) *zwłoki Zamawiającego wynoszącej 14 dni w stosunku do któregośkolwiek z terminów przystąpienia lub dokonania odbiorów robót, o których mowa w pkt. 5 Umowy lub zwłoki w wystawieniu przez Zarządzającego któregośkolwiek ze świadectwa płatności w stosunku do terminów wskazanych w pkt. 6.2. Umowy lub w przypadku ich braku w stosunku do terminu wyznaczonego przez Wykonawcę na ich wystawienie (Wykonawca uprawniony jest do odstąpienia od Umowy w terminie 30 dni od dnia następującego po ww. 14-dniowym terminie),*
- c) *zwłoki Zamawiającego wynoszącej 30 dni w stosunku do terminu zapłaty jakiegokolwiek części wynagrodzenia Wykonawcy z tytułu realizacji Przedmiotu Umowy (Wykonawca uprawniony jest do odstąpienia od Umowy w terminie 30 dni od dnia następującego po ww. 30-dniowym terminie),*
- d) *w przypadku zawieszenia lub wstrzymania prac z przyczyn zależnych od Zamawiającego na łączny okres dłuższy niż 60 dni (Wykonawca uprawniony jest do*

odstąpienia od Umowy w terminie 30 dni od dnia następującego po ww. 60-dniowym terminie).

Odstąpienie od Umowy wymaga zachowania formy pisemnej od rygorem nieważności z pisemnym uzasadnieniem decyzji.”

Wykonawca uzupełniająco podkreśla, iż zarówno przesłanki ustawowe, jak i umowne do odstąpienia przez Zamawiającego, nie stanowią równowagi dla możliwości odstąpienia od Umowy przez Wykonawcę, którego pozycja jest znacznie słabsza we wzorze umowy proponowanym przez Zamawiającego, w ramach niniejszego postępowania przetargowego. Wykonawca zaproponował z punktu widzenia oraz ryzyk kontraktowych, kluczowe przesłanki, które uznać należy za zasadne i winny one stanowić podstawę do odstąpienia umownego przez Wykonawcę. Zarówno zwłoka Zamawiającego z przekazaniem terenu budowy lub czynnościami odbiorowymi, lub świadectwami płatności znacząco wpływa na terminy realizacyjne, ponadto na harmonogramy, które de facto podlegają akceptacji Zamawiającego, a także bezpośrednio na koszty Wykonawcy. Brak zapłaty w terminach wymagalności przez Zamawiającego wpływa także na kwestie ekonomiczne i budżet kontraktu Wykonawcy i naraża go na szkody.

Odpowiedź na pytanie nr 47:

Zamawiający podtrzymuje zapisy SWZ w niniejszym zakresie.

48. Pytanie nr 48

Wykonawca wnosi do Zamawiającego o zmianę zapisów pkt. 10.3 SWZ IV-Projektowane postanowienia umowy, na następujące:

„Termin zapłaty wynagrodzenia wynikający z umowy o podwykonawstwo, lub jej zmiany nie może być dłuższy niż 30 dni od dnia doręczenia Wykonawcy, Podwykonawcy, lub dalszemu Podwykonawcy faktury lub rachunku, potwierdzających wykonanie zleconej Podwykonawcy lub dalszemu Podwykonawcy dostawy usługi lub roboty budowlanej.

Umowa o podwykonawstwo, której przedmiotem są roboty budowlane powinna ponadto:

- a) szczegółowo określać przedmiot umowy o podwykonawstwo ze wskazaniem miejsca jego realizacji;
- b) zakres przedmiotu umowy o podwykonawstwo winien spełniać wymagania Specyfikacji Warunków Zamówienia, specyfikacji technicznych i dokumentacji projektowej;
- c) termin wykonania umowy o podwykonawstwo nie może być dłuższy niż określony w punkcie 4.1.1
- d) umowa o podwykonawstwo nie może zawierać postanowień uzależniających uzyskanie przez podwykonawcę płatności od Wykonawcy w zależności od otrzymania zapłaty przez Wykonawcę od Zamawiającego w zakresie wynagrodzenia obejmującego roboty wykonane przez podwykonawcę;
- e) wynagrodzenie podwykonawcy nie może być wyższe niż wartość robót budowlanych wynikających z oferty Wykonawcy.”

Zapisy te korelują do umów o podwykonawstwo, dotyczących, których przedmiotem są roboty budowlane zgodnie z art. 464 ust. 1 – 7 oraz art. 437 ust. 1 pkt. 1) i 2) ustawy Pzp, w zakresie zaś umów na dostawy czy usługi Zamawiający zawarł już zapisy

zgodnie z wymogami wskazanymi w art. 464 ust. 8 ustawy Pzp, w pkt. 10.9 oraz pkt. 10.10 projektu umowy. Zastosowanie do umów dostawy czy usług znajdują przepisy art. 463 i art. 464 ust. 2, oraz art. 464 ust. 10 w zw. z art. 464 ust. 8 ustawy Prawo zamówień publicznych, albowiem zgodnie z definicją usług: są to wszelkie świadczenia, które nie są robotami budowlanymi lub dostawami (art. 7 pkt. 28) Pzp). Zatem Zamawiający może złożyć Wykonawcy zastrzeżenia do umów o świadczenie usług lub dostaw, jedynie w przypadkach, gdy:

- a) termin zapłaty wynagrodzenia, jest dłuższy niż 30 dni od dnia doręczenia wykonawcy faktury lub rachunku - art. 464 ust. 2 Pzp, art. 464 ust. 10 w zw. z art. 464 ust. 8 Pzp ,
- b) Umowa ze Zleceniobiorcą zawiera postanowienia kształtujące prawa i obowiązki podwykonawcy, w zakresie kar umownych oraz postanowień dotyczących warunków wypłaty wynagrodzenia, w sposób dla niego mniej korzystny, niż prawa i obowiązki wykonawcy, ukształtowane postanowieniami umowy zawartej między zamawiającym a wykonawcą – art. 463 Pzp.

Odpowiedź na pytanie nr 48:

Zamawiający podtrzymuje zapisy SWZ w niniejszym zakresie.

49. Pytanie nr 49

Wykonawca wnosi do Zamawiającego o uzupełnienie zapisów pkt. 10.12 SWZ IV – Projektowanych postanowień umowy, celem doprowadzenia ich do zgodności z art. 465 ust. 5 ustawy Pzp i zmianę na następujące:

„W przypadku zgłoszenia uwag w terminie wskazanym przez Zamawiającego, Zamawiający może:

- a) nie dokonać bezpośredniej zapłaty wynagrodzenia podwykonawcy lub dalszemu podwykonawcy, jeżeli Wykonawcy wykaże niezasadność takiej zapłaty albo
- b) złożyć do depozytu sądowego kwotę potrzebną na pokrycie wynagrodzenia podwykonawcy lub dalszemu podwykonawcy w przypadku istnienia zasadniczej wątpliwości Zamawiającego co do wysokości należnej zapłaty lub podmiotu, któremu płatność się należy, albo
- c) dokonać bezpośredniej zapłaty wynagrodzenia podwykonawcy lub dalszemu podwykonawcy, jeżeli podwykonawca lub dalszy podwykonawca wykaże zasadność takiej zapłaty.”

Odpowiedź na pytanie nr 49:

Postanowienia o których mowa w pytaniu znajdują się w punkcie 10.14 SWZ IV – Projektowanych postanowień umowy.

Zamawiający podtrzymuje zapisy SWZ w niniejszym zakresie.

50. Pytanie nr 50

Wykonawca wnosi do Zamawiającego o osunięcie zapisów pkt. 10.17 SWZ IV – Projektowane postanowienia umowy, albowiem zapis zakłada, iż niezależnie od okoliczności, w tym nawet niezależnych od Wykonawcy czy podwykonawców, a nawet w wypadku okoliczności powstałych na skutek działania siły wyższej, będzie traktowana jako przerwa z przyczyn zależnych od Wykonawcy, co prowadziłoby do odpowiedzialności absolutnej, czego nie sposób zaakceptować. Zakres

odpowiedzialności jest szczegółowo opisany w innych częściach Umowy, w tym w zakresie działań i zaniechań podwykonawców w pkt. 10.18 projektu umowy.

Odpowiedź na pytanie nr 50:

Zamawiający podtrzymuje zapisy SWZ w niniejszym zakresie.

51. Pytanie nr 51

Wykonawca wnosi do Zamawiającego o wyjaśnienie podstaw wskazania w pkt. 11.1 SWZ IV – Projektowane postanowienia umowy wymogu w zakresie zatrudnienia zgodnie z art. 95 ustawy Pzp kierownika budowy czy kierowników robót, w sytuacji gdy osoby te wykonują samodzielne funkcje techniczne w budownictwie, co do których Zamawiający wskazał, iż wymóg zatrudnienia na umowę o pracę nie obejmuje to właśnie samodzielnych funkcji technicznych w budownictwie.

Odpowiedź na pytanie nr 51:

Zamawiający wyraża zgodę na wyłączenie z obowiązku zatrudnienia na umowę o pracę personelu Wykonawcy sprawującego samodzielne funkcje techniczne w budownictwie.

Zamawiający postanowił, zgodnie z plikiem Zmiana treści SWZ – 17.05.2023 r.pdf, zmienić pkt. 11.1 SWZ IV – Projektowane postanowienia umowy nadając mu następujące brzmienie:

„Zgodnie z art. 95 ustawy Prawo zamówień publicznych Zamawiający wymaga zatrudnienia przez Wykonawcę lub podwykonawcę na podstawie umowy o pracę następujących osób:

pracowników nadzoru technicznego np. mistrzów, brygadzystów – w zakresie nadzoru i realizacji robót budowlanych;

Powyższe dotyczy następujących czynności:

- kierowanie, koordynacja i nadzór nad pracami i pracownikami.

Powyższe nie dotyczy pełnienia samodzielnych funkcji technicznych w budownictwie.”

a w konsekwencji wprowadzić zmianę w Rozdziale 24 pkt 24.2 SWZ I – Instrukcja dla Wykonawców nadając mu następujące brzmienie:

„24.2 Rodzaj czynności związanych z realizacją zamówienia, których dotyczą wymagania zatrudnienia na podstawie stosunku pracy przez wykonawcę lub podwykonawcę:

pracowników nadzoru technicznego np. mistrzów, brygadzystów – w zakresie nadzoru i realizacji robót budowlanych;

Powyższe dotyczy następujących czynności:

- kierowanie, koordynacja i nadzór nad pracami i pracownikami.

Powyższe nie dotyczy pełnienia samodzielnych funkcji technicznych w budownictwie.

Jednocześnie zgodnie z obowiązującym prawem Zamawiający dopuszcza możliwość wykonywania wskazanych powyżej czynności w ramach pełnienia samodzielnych funkcji technicznych w budownictwie na podstawie umowy cywilnoprawnej.

Wykonawca oświadcza, że wszystkie osoby wykonujące czynności określone przez Zamawiającego w punkcie 24.2. będą przez niego zatrudnione na podstawie umowy o pracę w rozumieniu art. 22 § 1 Kodeksu pracy, chyba, że przepisy obowiązującego prawa stanowią inaczej.

Powyższy wymóg nie dotyczy osób odnośnie których Wykonawca wykaże, że ww. czynności nie będą w żadnym zakresie wykonywane pod kierownictwem oraz w miejscu i czasie wyznaczonym przez wykonawcę.

Wymóg ten nie dotyczy także osób samozatrudnionych oraz wspólników spółki, którzy sami realizują prace związane z ww. czynnościami”

52. Pytanie nr 52

Prosimy o potwierdzenie , iż w przypadku konieczności pracowania projektu budowlanego zamiennego, kwestia jego opracowania, uzgodnienia i wystąpienia do organów o zmianę decyzji jest po stronie Zamawiającego.

Odpowiedź na pytanie nr 52:

Zgodnie z 4.4 SWZ „Wszystkie opracowania projektowe muszą zostać zatwierdzone przez Zamawiającego. W przypadku, gdy w wyniku przedkładanych przez Wykonawcę projektów wykonawczych, akceptowanych przez Zamawiającego zajdzie konieczność dokonania zmian w decyzji pozwolenia na budowę, będącymi zmianami istotnymi w rozumieniu art. 36a ustawy prawo budowlane, Projekt budowlany zamienny będzie przygotowywany przez Zamawiającego na podstawie dokumentacji projektowej przygotowanej i przekazanej przez Wykonawcę”.

Zamawiający podtrzymuje zapisy SWZ w niniejszym zakresie.

53. Pytanie nr 53

Prosimy o wyjaśnienie czy wszystkie drzwi do pomieszczeń biurowych wykonać należy z naświetlem bocznym?

Odpowiedź na pytanie nr 53:

Drzwi z naświetlem należy wykonać zgodnie z rysunkami:

- RPP-PT 06_AR - RZUTY 2022_08_25-AR02 Rzut poziomu 0
- RPP-PT 06_AR - RZUTY 2022_08_25-AR03 Rzut poziomu 1
- RPP-PT 06_AR - RZUTY 2022_08_25-AR04 Rzut poziomu 2
- RPP-PT 06_AR - RZUTY 2022_08_25-AR05 Rzut poziomu 3

Jednocześnie zwraca się uwagę na następującą zależność:

- na poziomach 0, 1, 2 drzwi z przestrzeni korytarzowych do pomieszczeń biurowych wykonać jako „z naświetlem”, natomiast drzwi między pomieszczeniami biurowymi jako „bez naświetla”

- na poziomie 3 drzwi z przestrzeni korytarzowych do pomieszczeń biurowych oraz drzwi między pomieszczeniami biurowymi wykonać jako „bez naświetla”

Zamawiający uszczegóławia zapisy SWZ w niniejszym zakresie.

54. Pytanie nr 54

Prosimy o wyjaśnienie które drzwi wewnętrzne wykonać w formie witryn szklanych w ramie aluminiowej?

Odpowiedź na pytanie nr 54:

Szczegółowy zakres należy ustalić na etapie projektu wykonawczego. Minimalny zakres: w holu wejściowym, wiatrołapach wejść bocznych oraz dzielące korytarze wewnętrzne.

Zamawiający uszczegóławia zapisy SWZ w niniejszym zakresie.

55. Pytanie nr 55

(@Cele BIM Zamawiającego)

Zamawiający wskazuje w punkcie 2 Wymagań BIM Cele BIM jakie chciałby osiągnąć przy realizacji przedmiotowej inwestycji z wykorzystaniem metodyki BIM. Prosimy o doprecyzowanie co konkretnie Zamawiający rozumie pod zapisem „Ograniczenie ryzyka związanego z realizacją Inwestycji”. Jakiego typu ryzyka Zamawiający ma tutaj na myśli?

Jest to istotne pytanie w kontekście ewentualnego zakupu oprogramowania do lepszego zarządzania projektem, śledzenia postępu prac z wykorzystaniem harmonogramu 4D oraz wykorzystania modeli BIM do sprawniejszym zarządzaniem BHP na budowie.

Odpowiedź na pytanie nr 55:

Zamawiający nie określa ograniczenia konkretnego ryzyka dzięki wykorzystaniu metodyki BIM podczas realizacji. Jest to cel ogólny.

Użycie modeli BIM podczas realizacji inwestycji w formule „zaprojektuj i wybuduj” przy użyciu podstawowych narzędzi do projektowania w BIM pozwala na lepsze skoordynowanie projektu czym np. redukuje się ilości kolizji, redukuje się ryzyko opóźnień realizacji, redukuje się ilość zamówionego materiału.

Jeżeli Wykonawca przykładowo wdrożył proces śledzenia postępu prac z wykorzystaniem harmonogramu BIM 4D na innych inwestycjach i rozważy użycie tej technologii w celu eliminacji ryzyka podczas realizacji to Zamawiający popiera takie działania jednak ich nie wymaga.

Zamawiający podtrzymuje zapisy SWZ w niniejszym zakresie.

56. Pytanie nr 56

(@kadra BIM Wykonawcy)

Wykonawca wskazuje na wymóg zapewnienia osoby po stronie Kadry Wykonawcy pełniącej funkcję BIM Managera.

Prosimy o informację czy Wykonawca będzie zobowiązany do dostarczenia referencji i udokumentowania opracowania przez wskazaną osobę modelu powykonawczego BIM na co najmniej jednym budynku użyteczności publicznej. Czy nie ma żadnego wymogu dotyczącego przekroczenia minimalnej wartości kontraktu?

Odpowiedź na pytanie nr 56:

Zamawiający nie wymaga od Wykonawcy dostarczenia referencji w zakresie opracowania modelu powykonawczego BIM dla co najmniej jednego budynku użyteczności publicznej.

Ze względu na charakter przedmiotu zamówienia Zamawiający zaleca, by osoba pełniąca funkcję BIM Managera posiadała doświadczenie w opracowaniu modelu powykonawczego BIM na co najmniej jednym budynku użyteczności publicznej.

57. Pytanie nr 57

(@kadra BIM Wykonawcy)

Wykonawca wskazuje na wymóg zapewnienia osoby po stronie Kadry Wykonawcy pełniącej funkcję BIM Managera.

Prosimy o informację jaki okres trwania realizacji inwestycji musi być świadczona ta funkcja po stronie Generalnego Wykonawcy.

Odpowiedź na pytanie nr 57:

Wykonawca ustali czas świadczenia funkcji BIM Managera na podstawie specyfikacji przedmiotu zamówienia.

Zamawiający podtrzymuje zapisy SWZ w niniejszym zakresie.

58. Pytanie nr 58

(@kadra BIM Wykonawcy)

W zapisach tego punktu Zamawiający wskazuje na konieczność zapewnienia przez Wykonawcę zespołu BIM Modelerów aktualizujących modele BIM do etapu powykonawczego. Prosimy o informację czy Zamawiający będzie oczekiwał aktualizacji modelu AIM (w razie wystąpienia jakichś zmian) podczas trwania etapu okresu gwarancyjnego i w raz z końcem tego okresu zakończy się wsparcie Wykonawcy w tym zakresie?

Odpowiedź na pytanie nr 58:

Zamawiający będzie oczekiwał aktualizacji modelu AIM do momentu podpisania protokołu odbioru końcowego i wraz z końcem tego okresu zakończy się wsparcie Wykonawcy w zakresie aktualizacji modelu AIM.

Zamawiający podtrzymuje zapisy SWZ w niniejszym zakresie.

59. Pytanie nr 59

(@kadra BIM Wykonawcy)

W zapisach tego punktu Zamawiający wskazuje na konieczność zapewnienia przez Wykonawcę zespołu BIM Modelerów aktualizujących modele BIM do etapu powykonawczego. Prosimy o informację czy Zamawiający dopuszcza łączenie funkcji BIM Modelerów przez Projektantów Branżowych, którzy wraz z Wykonawcą będą realizować zadanie inwestycyjne.

Odpowiedź na pytanie nr 59:

Zamawiający dopuszcza łączenie funkcji BIM Modelerów przez Projektantów Branżowych.

Zamawiający podtrzymuje zapisy SWZ w niniejszym zakresie.

60. Pytanie nr 60

(@kadra BIM Wykonawcy)

Prosimy o potwierdzenie, że role wymienione w punkcie 4 Wymagań BIM są wystarczające żeby spełnić wymagania BIM Zamawiającego i nie jest wymagana większa ilość osób związana z zakresem odpowiedzialności w procesie BIM.

Odpowiedź na pytanie nr 60:

Zamawiający precyzuje minimalne wymagania, a obowiązkiem Wykonawcy jest ustalenie koniecznej liczebności niezbędnej kadry BIM do realizacji przedmiotu zamówienia zgodnie z umową.

Zamawiający podtrzymuje zapisy SWZ w niniejszym zakresie.

61. Pytanie nr 61

(@kadra BIM Wykonawcy)

Prosimy o określenie ile osób powinno wchodzić w skład Zespołu BIM Wykonawcy.

Odpowiedź na pytanie nr 61:

Zgodnie z PFU BIM Wykonawca ma obowiązek zapewnić minimum jedną osobę w roli BIM Managera i zespół (minimum 2 osoby) w roli BIM Modelerów

Zamawiający podtrzymuje zapisy SWZ w niniejszym zakresie.

62. Pytanie nr 62

(@dokumentacja powykonawcza)

Czy Zamawiający wymaga od Wykonawcy wykonywania skaningu laserowego, w celu udokumentowania prac ulegających zakryciu i przygotowania modelu powykonawczego, a jeżeli tak, to z jaką częstotliwością?

Odpowiedź na pytanie nr 62:

Zamawiający wymaga od Wykonawcy wykonania jednokrotnego skaningu laserowego opracowanego w momencie, gdy zostaną wykonane wszystkie instalacje w danym obszarze objętym skanowaniem, a w sufitach podwieszanych nie będzie umieszczonych płyt sufitowych. Skanowanie laserowe ma na celu weryfikację opracowania modelu AIM względem rzeczywistości.

Zamawiający podtrzymuje zapisy SWZ w niniejszym zakresie.

63. Pytanie nr 63

(@dokumentacja powykonawcza)

Czy Zamawiający wymaga od Wykonawcy wykonywania zdjęć 360, w celu udokumentowania prac ulegających zakryciu i przygotowania modelu powykonawczego, a jeżeli tak, to z jaką częstotliwością?

Odpowiedź na pytanie nr 63:

Zgodnie z SWZ PFU BIM 11 Wykonawca dostarczy kolorowe zdjęcia w postaci panoram 360 rejestrowanych w miejscach wykonywania pomiarów przez skanery laserowe. Zdjęcia mają być wykonane w momencie, gdy zostaną wykonane wszystkie instalacje w danym obszarze objętym skanowaniem, a w sufitach podwieszanych nie będzie umieszczonych płyt sufitowych.

Zamawiający podtrzymuje zapisy SWZ w niniejszym zakresie.

64. Pytanie nr 64

(@modele PIM)

Prosimy o wskazanie w jakim oprogramowaniu natywnym zostaną przekazane przez Zamawiającego modele BIM na etapie projektu technicznego. Jest to istotne dla Wykonawcy z punktu widzenia wyceny oprogramowania BIM, w którym będzie opracowywał modele BIM dla dalszych etapów.

Odpowiedź na pytanie nr 64:

Zamawiający wskazuje, że przekaże modele do Wykonawcy w formacie natywnym .rvt. Zamawiający podtrzymuje zapisy SWZ w niniejszym zakresie.

65. Pytanie nr 65

(@modele AIM)

Prosimy o informację czy Wykonawca będzie miał możliwość wyboru oprogramowania natywnego służące do tworzenia modeli AIM czy będą one musiałyby być dalej opracowywane w programach wykorzystanych do opracowania modeli PIM.

Odpowiedź na pytanie nr 65:

Wykonawca ma możliwość wyboru oprogramowania BIM służącego do tworzenia modeli AIM w wersji natywnej. Modele nie będą musiałyby być dalej opracowywane w środowisku natywnym .rvt. Dla Zamawiającego istotne są pliki IFC. Przekazanie modeli natywnych w .rvt ma potencjalnie ułatwić proces realizacji zadania dla Wykonawcy by nie budował modeli od początku tylko rozwijał dalej te, które otrzyma. Zamawiający podtrzymuje zapisy SWZ w niniejszym zakresie.

66. Pytanie nr 66

(@platforma FM)

Prosimy o potwierdzenie, iż w zakresie Wykonawcy nie jest wymagane dostarczenie i utrzymanie platformy do zarządzania obiektem na etapie eksploatacji (Facility Management).

Odpowiedź na pytanie nr 66:

Zamawiający potwierdza, że w zakresie Wykonawcy nie jest wymagane dostarczenie i utrzymanie platformy do zarządzania obiektem na etapie eksploatacji (Facility Management). Zamawiający podtrzymuje zapisy SWZ w niniejszym zakresie.

67. Pytanie nr 67

(@platforma CDE)

Prosimy o informację na jaki okres zostanie dostarczona przez Zamawiającego platforma CDE dla Wykonawcy.

Odpowiedź na pytanie nr 67:

Platforma CDE dla Wykonawcy zostanie dostarczona przez Zamawiającego na okres realizacji Etap I i Etap II (do odbioru końcowego). Zamawiający podtrzymuje zapisy SWZ w niniejszym zakresie.

68. Pytanie nr 68

(@platforma CDE)

Prosimy o informacji ile dostępu do platformy CDE zostanie dostarczonych dla Wykonawcy przez Zamawiającego.

Odpowiedź na pytanie nr 68:

Zamawiający zapewni dostęp do platformy CDE dla Wykonawcy w liczbie niezbędnej do realizacji zamówienia zgodnie z umową, uwzględniając liczbę użytkowników zaangażowanych w proces realizacji inwestycji.

Zamawiający podtrzymuje zapisy SWZ w niniejszym zakresie.

69. Pytanie nr 69

(@platforma odbiorowa)

Prosimy o informację czy Zamawiający dopuszcza wykorzystanie własnej platformy do odbiorów oraz zgłaszania usterek na budowie przez Wykonawcę.

Odpowiedź na pytanie nr 69:

Zgodnie z SWZ Zamawiający zapewni platformę CDE, która będzie wykorzystywana w procesie realizacji przedmiotu zamówienia, w tym do odbiorów oraz zgłaszania usterek na budowie.

Zamawiający podtrzymuje zapisy SWZ w niniejszym zakresie.

70. Pytanie nr 70

Z uwagi na dużą ilość pytań i konieczność uwzględnienia odpowiedzi na nie – prosimy o przedłużenie terminu składania ofert o min. 14 dni.

Odpowiedź na pytanie nr 70:

Zamawiający informuje, iż zmienia termin składania ofert na dzień 02.06.2023 godz. 10:00.

71. Pytanie nr 71

Część IV SWZ - projekt umowy, 3.8. Zabezpieczenie należytego wykonania umowy Zgodnie z art. 452 ust. 8 u Pzp (t. j. Dz. U. z 2022 r. poz. 1710 z późn. zm.) jeżeli okres, na jaki ma zostać wniesione zabezpieczenie, przekracza 5 lat, zabezpieczenie w pieniądzu wnosi się na cały ten okres, a zabezpieczenie w innej formie wnosi się na okres nie krótszy niż 5 lat, z jednoczesnym zobowiązaniem się wykonawcy do przedłużenia zabezpieczenia lub wniesienia nowego zabezpieczenia na kolejne okresy.

Prosimy o potwierdzenie, że Zamawiający przyjmie gwarancję na okres nie krótszy niż 5 lat z dołączonym do niej zobowiązaniem wykonawcy do przedłużenia zabezpieczenia lub wniesienia nowego zabezpieczenia na kolejne okresy.

W przypadku wygrania przetargu, może się okazać, że zabezpieczenie będzie w postaci dwóch gwarancji (Prosimy o potwierdzenie, że Zamawiający przyjmie zabezpieczenie w postaci dwóch gwarancji):

*- pierwsza na 3,5% wynagrodzenia na okres realizacji + 30 dni (zwrot zabezpieczenia),
- druga na 1,5% wynagrodzenia na okres realizacji + 30 dni (zwrot zabezpieczenia) + na częściowy okres rękojmi za wady i gwarancji (cała gwarancja na okres nie krótszy niż 5 lat). Do drugiej gwarancji zostanie dołączone zobowiązanie wykonawcy do przedłużenia zabezpieczenia lub wniesienia nowego zabezpieczenia na kolejne okresy.*

W sumie obie gwarancje będą składać się na wartość 5% wynagrodzenia brutto.

Odpowiedź na pytanie 71

Zamawiający potwierdza, iż przyjmie zabezpieczenie w postaci dwóch gwarancji. Zamawiający postanowił, zgodnie z plikiem Zmiana treści SWZ – 17.05.2023 r.pdf, zmienić pkt. 3.8 SWZ IV – Projektowane postanowienia umowy poprzez dodanie punktu 3.8.8 w następującym brzmieniu:

„Jeżeli okres, na jaki ma zostać wniesione zabezpieczenie, przekracza 5 lat, zabezpieczenie w pieniądzu wnosi się na cały ten okres, a zabezpieczenie w innej formie wnosi się na okres nie krótszy niż 5 lat, z jednoczesnym zobowiązaniem się wykonawcy do przedłużenia zabezpieczenia lub wniesienia nowego zabezpieczenia na kolejne okresy.

W przypadku nieprzedłużenia lub niewniesienia nowego zabezpieczenia najpóźniej na 30 dni przed upływem terminu ważności dotychczasowego zabezpieczenia wniesionego w innej formie niż w pieniądzu, zamawiający zmienia formę na zabezpieczenie w pieniądzu, przez wypłatę kwoty z dotychczasowego zabezpieczenia.”

72. Pytanie nr 72

Część IV SWZ - projekt umowy, 3.6. Ubezpieczenia należące do obowiązków Wykonawcy

Mając na uwadze zapisy umowne, zwracamy się z uprzejmą prośbą o potwierdzenie, że Zamawiający wyraża zgodę na posiadanie przez Wykonawcę rocznych polis ubezpieczeniowych. Wykonawca, byłby zobowiązany do przedkładania polis na kolejne okresy przed wygaśnięciem polis dotychczasowych, tak by zapewnić ciągłość ochrony ubezpieczeniowej.

Odpowiedź na pytanie 72

Zamawiający potwierdza, iż przedstawienie rocznych polis ubezpieczeniowych spełniających wymogi opisane we Wzorze Umowy będzie spełnieniem wymogu SWZ. Zamawiający podtrzymuje zapisy SWZ w niniejszym zakresie.

73. Pytanie nr 73

Część IV SWZ - projekt umowy, 3.6. Ubezpieczenia należące do obowiązków Wykonawcy

Zwracamy się z uprzejmą prośbą wyrażenie zgody na posiadanie przez Wykonawcę polis ubezpieczeniowych z franszyzą redukcyjną w wysokości nie wyższej niż 40 000 złotych. Uprzejmie wyjaśniamy, że ubezpieczyciele nie akceptują wystawiania polis bez fransyz.

Odpowiedź na pytanie 73

Zamawiający postanowił, zgodnie z plikiem Zmiana treści SWZ – 17.05.2023 r.pdf, zmienić punkt 3.6.3 SWZ IV – Projektowane postanowienia umowy nadając mu następujące brzmienie:

3.6.3. Umowy ubezpieczenia mogą zawierać instrumenty ograniczeń odpowiedzialności ubezpieczyciela w postaci: udziałów własnych, fransyz integralnych, fransyz redukcyjnych.

74. Pytanie nr 74

Część IV SWZ - projekt umowy, 6.3. Płatności

6.3.5. Płatności będą realizowane przez Zamawiającego przelewem na rachunek bankowy Wykonawcy:"

Prosimy o zmianę :

Płatności będą realizowane przez Zamawiającego przelewem na rachunek bankowy Wykonawcy wskazany na fakturze.

Odpowiedź na pytanie 74

Zamawiający podtrzymuje zapisy SWZ w niniejszym zakresie.

75. Pytanie nr 75

Zgodnie z wymaganiami zapisów SWZ IV – Projektowane postanowienia umowy, s. 33-34, p. 5.6 4) i p. 4b), Wykonawca ma w roku testowym (testy akceptacyjne) przeprowadzić ciągłe, dynamiczne testy funkcjonalne poszczególnych systemów w normalnym trybie użytkowania budynku, w zakresie m.in. pomiarów komfortu i jakości środowiska wewnętrznego w pomieszczeniach. Prosimy o wyjaśnienie czy do ciągłego monitoringu mikroklimatu w pomieszczeniach t.j. pomiarów wymienionych w punkcie 5.6.4.b parametrów eksploatacyjnych budynku wystarczające będzie użycie systemu BMS (o dokładności pomiarów wystarczającej dla celów sterowania).

Odpowiedź na pytanie 75

Wykorzystanie BMS jest wystarczające do przeprowadzenia standardowych analiz. W przypadkach wątpliwych lub spornych może zaistnieć potrzeba zastosowania urządzeń pomiarowych wyższej klasy, co Wykonawca zobowiązany jest przewidzieć.

Zamawiający podtrzymuje zapisy SWZ w niniejszym zakresie.

76. Pytanie nr 76

Prosimy o wskazanie pomieszczeń, których dotyczy wymóg ciągłego monitoringu mikroklimatu w zakresie pomiarów wymienionych w punkcie 5.6.4.b SWZ IV – Projektowane postanowienia umowy.

Odpowiedź na pytanie 76

Wymóg ciągłego monitoringu mikroklimatu dotyczy wszystkich pomieszczeń przedmiotu zamówienia, zintegrowanych w systemie BMS.

Zamawiający podtrzymuje zapisy SWZ w niniejszym zakresie.

77. Pytanie nr 77

Prosimy o modyfikację zapisów SIWZ w zakresie doświadczenia wymaganego od kierownika budowy (KB).

W SIWZ przewidziano, że KB ma posiadać między innymi doświadczenie w realizacji inwestycji dla dwóch budynków charakteryzujących się zapotrzebowaniem na EK nie większą niż 50 kWh/(m² rok) i zmierzoną szczelnością powietrzną n50 nie większą niż 1.0h⁻¹. Ponieważ ilość kierowników budowy w Polsce którzy spełnialiby ten warunek i pozostałe wymogi jest bardzo ograniczona, jednostkowa, co w sposób nieuzasadniony ogranicza konkurencję wnioskujemy, żeby inwestor uznał za spełniony warunek wobec kierownika budowy jeżeli wykonawca zatrudni dwie osoby przy realizacji inwestycji:

- osobę mającą doświadczenie przy realizacji inwestycji o parametrach wskazanych powyżej, która uczestniczyła przy realizacji inwestycji minimum 12 miesięcy przy budowie budynku użyteczności publicznej o kubaturze nie mniejszej niż 25.000 m³ a zakres jej obowiązków uwzględnił między innymi: weryfikację projektu pod względem wymagań energetycznych, symulację energetyczną dolnego źródła ciepła dla pomp ciepła (odwierty pionowe), obliczenia numeryczne liniowych mostków cieplnych,

bieżącą koordynację przyjmowanych rozwiązań architektonicznych i instalacyjnych na etapie projektowania i wykonawstwa w zakresie ochrony cieplnej i zapotrzebowania energii, udział w naradach projektowych oraz w radach inwestycyjnych w zakresie ochrony cieplnej i zapotrzebowania energii, przeprowadzenie wstępnego, końcowego i kontrolnego badania szczelności powietrznej budynku, opracowanie świadectwa charakterystyki energetycznej dla budynku,

- kierownika budowy spełniającego pozostałe warunki SIWZ.

Odpowiedź na pytanie 77

Zamawiający postanowił, zgodnie z plikiem Zmiana treści SWZ – 17.05.2023 r.pdf, zmienić rozdział 7 pkt 7.9 ppkt 4 Warunek dotyczący osób skierowanych przez wykonawcę do realizacji zamówienia, Tabela lp. 10 SWZ I – Instrukcja dla wykonawców nadając mu następujące brzmienie:

10.	Kierownik budowy	<p><u>Wymagane uprawnienia</u> Wymagane uprawnienia do kierowania robotami budowlanymi w specjalności konstrukcyjno- budowlanej bez ograniczeń</p> <p><u>Doświadczenie zawodowe:</u></p> <p>Min. 5 - letnie doświadczenie w pełnieniu funkcji kierownika budowy, w tym kierowanie budową co najmniej dwóch budynków użyteczności publicznej o kubaturze brutto nie mniejszej niż 15.000,00 m³ każdy, z czego co najmniej jeden z obliczonym zgodnie z metodologią obliczania charakterystyki energetycznej zapotrzebowaniem energii końcowej EK nie większym niż 50 kWh/(m² rok) oraz kierowanie budową co najmniej jednego budynku użyteczności publicznej o zmierzonym współczynniku szczelności powietrznej n₅₀ nie większym niż 1.5h⁻¹. W przypadku każdego z dwóch budynków użyteczności publicznej o kubaturze brutto nie mniejszej niż 15.000,00 m³ każdy, okres pełnienia funkcji kierownika budowy powinien wynosić co najmniej 12 miesięcy, a budowa powinna obejmować wykonanie robót konstrukcyjnych; robót ogólnobudowlanych; robót elektrycznych i instalacji teletechnicznych, robót sanitarnych, w tym: wodno-kanalizacyjnych, ogrzewania, wentylacji i klimatyzacji.</p>
-----	------------------	--

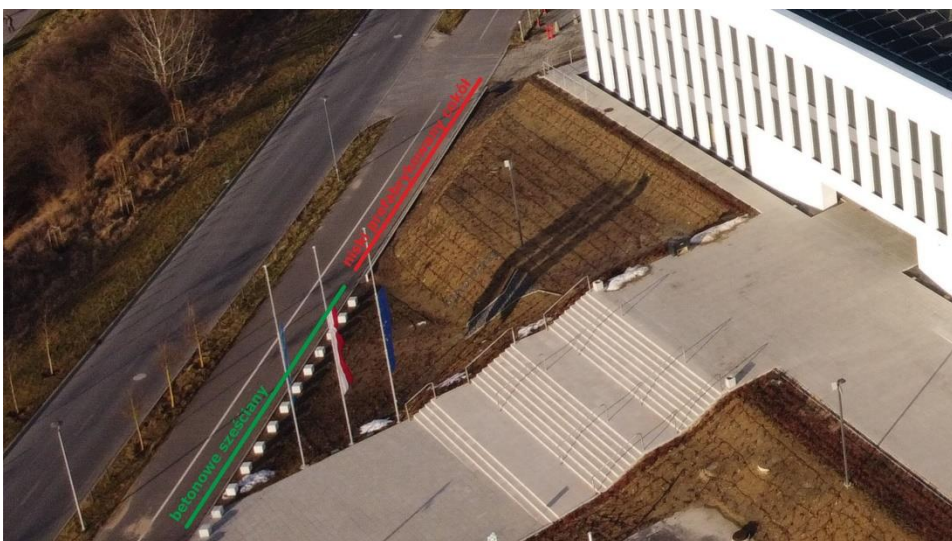
78. Pytanie nr 78

Nawiązując do odpowiedzi na pytanie Nr. 23 w „Wyjaśnienia treści SWZ – 28.04.2023r..pdf” prosimy o potwierdzenie, że chodzi o element znajdujący się na załączonym zdjęciu. Jeżeli tak prosimy o doprecyzowanie z jakich elementów betonowych wykonane jest ogrodzenie (czy są to prefabrykowane murki oporowe zagłębione w gruncie na znaczną głębokość, czy też niski prefabrykowany cokół)?



Odpowiedź na pytanie 78

Zamawiający informuje, iż ogrodzenie wykonane jest z niskiego prefabrykowanego cokołu oraz betonowych sześcianów zgodnie z rysunkiem. Zamawiający podtrzymuje zapisy SWZ w niniejszym zakresie.



79. Pytanie nr 79

W uzupełnieniu pytania dotyczącego waloryzacji wynagrodzenia wykonawcy prosimy o rozważenie poniższej propozycji sposobu jej obliczania.

Według wzoru umowy waloryzacja będzie naliczana według poniższych kryteriów:

- a) waloryzacja będzie możliwa po 12 miesiącach,*
- b) jeden raz podczas realizacji umowy,*
- c) minimalny wpływ na wartość umowy 1%,*
- d) maksymalna wartość waloryzacji 2%,*
- e) o wskaźnik zmiany cen dla produkcji budowlano-montażowej publikowany przez GUS w miesiącu poprzedzającym wniosek przekroczy 10% w stosunku do analogicznego miesiąca w roku poprzednim.*

Prosimy o rozważenie zasadności wprowadzenia następujących zapisów:

Ad. a) – bez uwag,

Ad. b) – przeliczanie kwartalne wartości niewykonanych robót o wskaźnik kwartalny cen dla produkcji budowlano-montażowej publikowany przez GUS, do końca realizacji Etapu I (tj. 4 razy) – warunek jednorazowej waloryzacji ceny w trakcie 36 miesięcy realizacji inwestycji (około 39 miesięcy od ustalenia ceny oferty) przenosi na wykonawcę praktycznie całkowite ryzyko zmiany warunków rynkowych, na które wykonawca nie ma wpływu, przy aktualnej, kilkunastoprocentowej inflacji rocznej,

Ad. c) – bez uwag,

Ad. d) - maksymalna wartość waloryzacji 10% wartości inwestycji,

Ad. e) – o wskaźnik zmiany cen dla produkcji budowlano-montażowej publikowany przez GUS liczony według pkt. b) propozycji zmiany, w stosunku do cen z kwartału w którym została złożona oferta – w tym przypadku wykonawca poniesie ryzyko braku waloryzacji cen robót które będą wykonane w pierwszym roku, natomiast roboty wykonane po tym okresie zostaną racjonalnie zwaloryzowane zarówno wykonawcy jak i dalszym podwykonawcom w oparciu o obiektywne, publikowane przez Państwo Polskie wskaźniki. Pozwoli to w miarę równomiernie podzielić ryzyko zmiany cen produkcji budowlano-montażowej pomiędzy inwestorem, wykonawcą i podwykonawcami, jak również wyeliminować spekulacyjne doliczenie ryzyka wzrostu cen na etapie składania oferty.

Odpowiedź na pytanie 79

Zamawiający podtrzymuje zapisy SWZ w niniejszym zakresie.

80. Pytanie nr 80

Część IV SWZ - projektowane postanowienia umowy 1.1.6.

W związku z treścią Części IV SWZ - projektowane postanowienia umowy pkt 1.1.6., zważywszy, że Wykonawca nie ma możliwości zweryfikowania faktycznego stanu terenu budowy przed zawarciem umowy prosimy o potwierdzenie, że Zamawiający przekazał pełne i wystarczające dane o terenie budowy, warunkach gruntowych oraz inwentaryzacje, które są wystarczające do należytej realizacji inwestycji?

Czy Zamawiający potwierdza, że przekazane dane dot. terenu budowy są prawidłowe?

Wskazujemy, że to na Zamawiającym ciąży obowiązek prawidłowego przygotowania inwestycji zanim ogłosi przetarg i nie powinien przerzucać w umowie tych obowiązków na Wykonawcę formułując oświadczenia jak w punkcie 1.1.6. PWU

Odpowiedź na pytanie 80

Zamawiający potwierdza, iż przekazał wszystkie znane mu dane o terenie budowy, warunkach gruntowych oraz inwentaryzacje, które zgodnie z jego wiedzą są prawidłowe.

Zamawiający podtrzymuje zapisy SWZ w niniejszym zakresie.

81. Pytanie nr 81

Część IV SWZ - projektowane postanowienia umowy, 2.4.5.

W związku z treścią Części IV SWZ - projektowane postanowienia umowy pkt 2.4.5. zwracamy się o wyjaśnienie czy w związku z brzmieniem zdania ostatniego tego punktu żadna akceptacja Zamawiającego (status A) nie jest ostateczna? Jak Wykonawca ma planować realizację robót, skoro Zamawiający zdaje się zastrzegać możliwość dowolnej zmiany decyzji w sprawie zatwierdzenia w każdym czasie?

Odpowiedź na pytanie 81

Zamawiający informuje, iż zgodnie z SWZ Akceptacja (ocena A) udzielona przez WB nie zwalnia Wykonawcy z odpowiedzialności za poprawność merytoryczną i prawną przyjętych rozwiązań. W przypadku ujawnienia niezgodności z prawem i obowiązującymi przepisami oraz SWZ, Wykonawca ponosi pełną odpowiedzialność za te nieprawidłowości.

Zamawiający podtrzymuje zapisy SWZ w niniejszym zakresie.

82. Pytanie nr 82

W związku z treścią Części IV SWZ - projektowane postanowienia umowy pkt 2.4.6. zwracamy się o wyjaśnienie co w sytuacji gdy weryfikacja będzie się przeciągać lub terminy weryfikacji nie zostaną ustalone lub personel Zamawiającego będzie chciał "ustalać" terminy weryfikacji, które wg Wykonawcy doprowadzą do opóźnienia?

Odpowiedź na pytanie 82

Zamawiający informuje, iż stosownie do pkt 2.4.6. projektu umowy weryfikacja następować będzie niezwłocznie.

Zamawiający podtrzymuje zapisy SWZ w niniejszym zakresie

83. Pytanie nr 83

W związku z treścią Części IV SWZ - projektowane postanowienia umowy pkt 2.4.6. oraz 2.4.8. zwracamy się o wyjaśnienie jak Wykonawca ma opracować harmonogram, skoro nie wiadomo jakie przyjąć terminy weryfikacji? Wskazujemy, że Wykonawca ma w umowie wskazany nieprzekraczalny termin, ale Zamawiający nie zastrzegł żadnego terminu dla siebie. Weryfikacje mogą się więc przeciągać, a Wykonawca nie będzie miał wpływu na terminy.

Odpowiedź na pytanie 83

Zamawiający informuje, iż stosownie do pkt 2.4.6. projektu umowy weryfikacja następować będzie niezwłocznie.

Zamawiający podtrzymuje zapisy SWZ w niniejszym zakresie.

84. Pytanie nr 84

W związku z treścią Części IV SWZ - projektowane postanowienia umowy pkt 2.4.6. oraz 2.4.8. zwracamy się o wyjaśnienie jakie Wykonawca ma przyjąć "odpowiednie wyprzedzenie" skoro nie wiadomo ile weryfikacja potrwa, gdyż personel Zamawiającego nie jest związany żadnym terminem?

Odpowiedź na pytanie 84

Zamawiający informuje, iż stosownie do pkt 2.4.6. projektu umowy weryfikacja następować będzie niezwłocznie.

Zamawiający podtrzymuje zapisy SWZ w niniejszym zakresie.

85. Pytanie nr 85

W związku z treścią Części IV SWZ - projektowane postanowienia umowy pkt 3.1.2. zwracamy się o wyjaśnienie na jakie zakresy prac, dostaw i usług Zamawiający planuje zlecić innym wykonawcom?

Odpowiedź na pytanie 85

Zasady współpracy pomiędzy wykonawcami zostaną ustalone protokolarnie przy udziale Zamawiającego
Zamawiający podtrzymuje zapisy SWZ w niniejszym zakresie.

86. Pytanie nr 86

W związku z treścią Części IV SWZ - projektowane postanowienia umowy pkt 3.1.2. ppkt 11) zwracamy się o potwierdzenie, że chodzi o zniszczenia lub uszkodzenia powstałe w związku z realizacją robot przez Wykonawcę oraz takie, za jakie odpowiada na zasadach ogólnych?

Odpowiedź na pytanie 86

Zamawiający potwierdza, iż w przypadku pkt. 3.1.2 ppkt. 11 chodzi o zniszczenia lub uszkodzenia powstałe w związku z realizacją robot przez Wykonawcę lub jego podwykonawcę oraz takie, za jakie odpowiada na zasadach ogólnych.
Zamawiający podtrzymuje zapisy SWZ w niniejszym zakresie.

87. Pytanie nr 87

W związku z treścią Części IV SWZ - projektowane postanowienia umowy pkt 3.4.2 zwracamy się o wyjaśnienie czym może być uzasadnione żądanie usunięcia określonej osoby, która należy do personelu Wykonawcy lub jego podwykonawcy?

Odpowiedź na pytanie 87

Zamawiający podtrzymuje zapisy SWZ w niniejszym zakresie.

88. Pytanie nr 88

W związku z treścią Części IV SWZ - projektowane postanowienia umowy pkt 7 zwracamy się o potwierdzenie, że termin wyznaczony na usunięcie wad będzie zawsze rozsądny tj. możliwy do dotrzymania ze względu na charakter wady i uwarunkowania techniczne, technologiczne lub atmosferyczne, więc jeżeli Wykonawca zgłosi, iż nie będzie możliwe dotrzymanie terminu 7- dniowego, o którym mowa w poszczególnych ppktach dot. odbiorów, to Strony ustalą inny, rozsądny termin?

Odpowiedź na pytanie 88

Zamawiający potwierdza, iż zgodnie z pkt. 7 termin usunięcia będzie uzgadniany przez Wykonawcę i Zamawiającego z uwzględnieniem rodzaju wad, technicznych możliwości Wykonawcy i zasad dobrego wykonania. Ostateczna decyzja co do terminu usunięcia wad będzie należeć do Zamawiającego.
Zamawiający podtrzymuje zapisy SWZ w niniejszym zakresie.

89. Pytanie nr 89

W związku z treścią Części IV SWZ - projektowane postanowienia umowy pkt 7.13 zwracamy się o potwierdzenie, że wydłużenie okresu gwarancji i rękojmi czas

potrzebny na usunięcie wad dotyczy wyłącznie okresu gwarancji i rękojmi udzielonego na naprawiany element zgodnie z zasadami k.c.?

Odpowiedź na pytanie 89

Zamawiający informuje, iż zapis pkt 7.13 SWZ dotyczy okresu gwarancji i rękojmi na naprawiany element, zgodnie z art. 581 KC
Zamawiający podtrzymuje zapisy SWZ w niniejszym zakresie.

90. Pytanie nr 90

W związku ze sformułowaniem zapisów w Części IV SWZ - projektowane postanowienia umowy pkt 8.1.2 zwracamy się o potwierdzenie, że w przypadkach opisanych w ppkt 4 również jest możliwa - na skutek tych zmian - zmiana terminu realizacji umowy?

Odpowiedź na pytanie 90

W przypadku zaistnienia konieczności zmiany umowy, Zamawiający będzie rozpatrywał każdy konkretny przypadek z osobna. Na etapie wyjaśnień treści SWZ nie jest możliwe przesądzenie zasadności zmiany terminu realizacji umowy.
Zamawiający podtrzymuje zapisy SWZ w niniejszym zakresie.

91. Pytanie nr 91

W związku ze sformułowaniem zapisów w Części IV SWZ - projektowane postanowienia umowy pkt 8.1.2 zwracamy się o potwierdzenie, że we wszystkich opisanych tam przypadkach, jeżeli zmiana powoduje zwiększenie kosztów wykonania zamówienia (np. zmiana dokumentacji czy zmiana sposobu wykonania uzgodniona przez Strony) to zmieni się również wynagrodzenie Wykonawcy?

Odpowiedź na pytanie 91

W przypadku zaistnienia konieczności zmiany umowy, Zamawiający będzie rozpatrywał każdy konkretny przypadek z osobna. Na etapie wyjaśnień treści SWZ nie jest możliwe przesądzenie zasadności zmiany wynagrodzenia.
Zamawiający podtrzymuje zapisy SWZ w niniejszym zakresie.

92. Pytanie nr 92

W związku z treścią Części IV SWZ - projektowane postanowienia umowy pkt 8.2.2. lit a) zwracamy się o potwierdzenie, że chodzi tylko o taki nakaz zajęcia majątku Wykonawcy, który ma wpływ na możliwość należytego wykonania przez niego zamówienia, a nie jakkolwiek (np. na kwotę 200 zł)?

Odpowiedź na pytanie 92

Zamawiający podtrzymuje zapisy SWZ w niniejszym zakresie.

93. Pytanie nr 93

W związku z niejasną treścią Części IV SWZ - projektowane postanowienia umowy pkt 8.2.2. lit e) zwracamy się o wyjaśnienie naruszenia jakich konkretnie obowiązków umownych może skutkować odstąpieniem? Wskazujemy, że tak poważna w skutkach oświadczenia jak odstąpienie powinny móc być składane w ściśle określonych przypadkach, a ten zapis umowny jest zbyt szeroki i ogólny, by stanowić prawidłowo sformułowaną przesłankę odstąpienia.

Odpowiedź na pytanie 93

Zamawiający podtrzymuje zapisy SWZ w niniejszym zakresie.

94. Pytanie nr 94

W związku z niejasną treścią Części IV SWZ - projektowane postanowienia umowy pkt 8.2.2. lit e) zwracamy się o potwierdzenie, że przed odstąpieniem Zamawiający wezwie Wykonawcę do naprawienia uchybień wyznaczając mu odpowiedni termin i wskazując na czym polega wg Zamawiającego to uchybienie będące podstawą odstąpienia?

Odpowiedź na pytanie 94

Zamawiający podtrzymuje zapisy SWZ w niniejszym zakresie.

95. Pytanie nr 95

W związku z niejasną treścią Części IV SWZ - projektowane postanowienia umowy pkt 9.1 zwracamy się o potwierdzenie, że termin Utwór w rozumieniu umowy miał w zamyśle Zamawiającego pokrywać się z terminem utworu określonym w ustawie z dnia 4 lutego 1994 r. o prawie autorskim i prawach pokrewnych, a nie go modyfikować czy rozszerzać?

Odpowiedź na pytanie 95

Definicja utworu na gruncie niniejszej umowy wskazana została w pkt 9.1 projektu umowy.

Zamawiający podtrzymuje zapisy SWZ w niniejszym zakresie.

96. Pytanie nr 96

W związku z treścią Części IV SWZ - projektowane postanowienia umowy pkt 10.3 in fine Zwracamy uwagę, że potrącenie wierzytelności jest jednym ze sposobów umorzenia roszczenia i Zamawiający nie może zastrzegać, że jego wobec niego nie można się powoływać na skutki czynności prawnych dokonanych zgodnie z przepisami. W związku z tym zwracamy się o wyjaśnienie treści i intencji zapisu pkt 10.3 in fine w Części IV SWZ - projektowane postanowienia umowy - dlaczego Wykonawca nie miałby się powoływać na potrącenie wierzytelności, jeżeli takiego potrącenia dokonał?

Odpowiedź na pytanie 96

Pytanie niezrozumiałe. W pkt 10.3 projektu umowy Zamawiający nie odnosi się do kwestii potrącenia. Jeżeli natomiast wykonawca w swoim pytaniu odnosił się do pkt 10.13 projektu umowy, Zamawiający wskazuje na treść art. 465 ust. 4 PZP.

Zamawiający podtrzymuje zapisy SWZ w niniejszym zakresie.

97. Pytanie nr 97

W związku z licznymi pytaniami do SWZ i przekazanej dokumentacji oraz koniecznością szczegółowej analizy prosimy o przesunięcie terminu złożenia ofert na 30.06.2023 r. Jednocześnie prosimy o zmianę terminu zadawania pytań na 16.06.2023r.

Odpowiedź na pytanie 97

Zamawiający informuje, iż zmienia termin składania ofert na dzień 02.06.2023 godz. 10:00.

98. Pytanie nr 98

Dotyczy pkt 1.1.6 Projektowanych postanowień Umowy (dalej jako: „Umowa”)

W pkt 1.1.6 zd. 1 i 2 Umowy Zamawiający wymaga od wykonawcy złożenia oświadczenia, „iż znane są mu wszelkie uwarunkowania faktyczne i prawne związane z wykonaniem przedmiotu umowy, w szczególności zaś oświadcza, iż znany mu jest sposób i warunki dostępu do terenu budowy a także, że zbadał teren budowy oraz jego otoczenie, jak również że zapoznał się z udostępnioną dokumentacją urządzeń oraz ich lokalizacją na planach, a także, że uzyskał wszelkie informacje tak, aby mieć pełną wiedzę o nich. Wszelkie zastrzeżenia Wykonawcy, dotyczące terenu budowy zgłoszone po terminie zawarcia umowy nie mogą być podstawą do dochodzenia roszczeń od Zamawiającego oraz do żądania przez Wykonawcę przesunięcia terminu zakończenia robót”.

Wymóg tak szczegółowego rozpoznania wszelkich uwarunkowań faktycznych i prawnych przed zawarciem umowy pod określonym przez Zamawiającego rygorem pozostaje w sprzeczności z art. 99 PZP i wynikającym z tego przepisu wymogiem opisanego przez Zamawiającego przedmiotu zamówienia w sposób wyczerpujący z podaniem wszelkich okoliczności mających wpływ na sporządzenie oferty oraz z art. 651 Kodeksu cywilnego (dalej jako: „KC”), zgodnie z którym na etapie wykonywania robót budowlanych wykonawca zobowiązany jest informować inwestora o wystąpieniu przeszkód w prawidłowym wykonaniu robót, w tym dotyczących terenu budowy, maszyn lub urządzeń.

W pkt 1.1.6 zd. 3 Zamawiający wymaga złożenia przez Wykonawcę oświadczenia, iż „nie wnosi zastrzeżeń do kompletności i prawidłowości dokumentacji przetargowej, a w szczególności projektu budowlanego i PFU”. Ponownie wskazujemy, że prawidłowe opisanie przedmiotu zamówienia należy do Zamawiającego. Przy tym w przypadku zamówienia wykonywanego w formule „zaprojektuj i wybuduj” przedmiot zamówienia opisuje się za pomocą PFU (art. 103 ust. 2 PZP). W świetle art. 647 KC obowiązek dostarczenia projektu obciąża Inwestora. Powszechnie prezentowane i utrwalone, jako właściwe oraz wynikające z powyższych przepisów, jest stanowisko, iż

1) wykonawca ubiegający się o udzielenie zamówienia nie może ponosić negatywnych konsekwencji za nieprawidłowości dokumentacji przetargowej, wobec czego nadużyciem jest wymóg złożenia przez wykonawcę oświadczenia o żądanej w niniejszym postępowaniu treści

2) wykonawca robót budowlanych nie jest zobowiązany do szczegółowej weryfikacji projektu budowlanego przed przystąpieniem do robót, gdyż może nawet nie posiadać tak specjalistycznej wiedzy z zakresu projektowania (tak m.in. SN w wyr. z 25.11.2016 r., V CSK 138/16); na wykonawcy spoczywa natomiast dopełnienie obowiązku informacyjnego względem inwestora, wynikającego z art. 651 KC.

W związku z powyższym prosimy o wyjaśnienie celu i konsekwencji dla Wykonawcy żądania złożenia przez Wykonawcę oświadczeń o cyt. wyżej treści lub wykreślenie pkt 1.1.6 Umowy w całości, co uzasadnione jest również wyrażonym w pkt 3.1.6.1) Umowy wymogiem złożenia przez Wykonawcę oświadczenia o treści: „Wykonawca oświadcza, że zakres prac określony w niniejszej umowie nie budzi wątpliwości oraz że znany jest mu aktualny stan, warunki i miejsce prowadzenia robót budowlanych oraz wszystkie czynniki znane na dzień podpisania umowy mogące mieć wpływ na jej realizację i stwierdza, że nie występują żadne przeszkody w wykonywaniu przedmiotu umowy”. Jednocześnie Wykonawca wnosi o doprecyzowanie pkt. 3.1.6.1) Umowy poprzez nadanie mu brzmienia:

„Wykonawca oświadcza, że zakres prac określony w niniejszej umowie nie budzi wątpliwości oraz że znany jest mu aktualny stan, warunki i miejsce prowadzenia robót budowlanych oraz wszystkie czynniki znane na dzień podpisania umowy mogące mieć wpływ na jej realizację i stwierdza, że na dzień podpisania Umowy nie występują żadne przeszkody w wykonywaniu przedmiotu umowy”.

Ewentualnie, prosimy o umożliwienie odbycia wizji lokalnej oraz zmianę pkt 1.1.6 Umowy na następujące brzmienie:

„Wykonawca oświadcza, iż znane są mu uwarunkowania faktyczne i prawne związane z wykonaniem przedmiotu umowy, w szczególności znany mu jest sposób i warunki dostępu do terenu budowy a także, że zbadał teren budowy oraz jego otoczenie, jak również że zapoznał się z udostępnioną dokumentacją urządzeń oraz ich lokalizacją na planach oraz posiada wiedzę o nich - w zakresie, w jakim to było możliwe na dzień podpisania Umowy. Wykonawca oświadcza również, że zakres prac określony w niniejszej umowie nie budzi jego wątpliwości”,

W przypadku zmiany pkt 1.1.6 Umowy na postulowaną prosimy o wykreślenie pkt 3.1.6.1) Umowy, w celu doprowadzenia do spójności i jednoznaczności tych postanowień Umowy.

Odpowiedź na pytanie 98

Zamawiający informuje, że celem żądania złożenia przez Wykonawcę oświadczeń o cytowanej wyżej treści jest zabezpieczenie interesu Zamawiającego. Konsekwencje ich złożenia zostały oznaczone w treści cytowanych oświadczeń.

Zamawiający nie wyraża zgody na zmianę pkt 1.1.6 SWZ IV – Projektowane postanowienia umowy ani na wykreślenie pkt 3.1.6.1) SWZ IV – Projektowane postanowienia umowy.

Zamawiający podtrzymuje zapisy SWZ w niniejszym zakresie.

99. Pytanie nr 99

W kontekście uwag przekazanych w pyt. 1 dot. art. 651 KC, w szczególności wyrażonego w tym przepisie obowiązku wykonawcy informowania inwestora w toku wykonywanych robót budowlanych o wystąpieniu przeszkód w prawidłowym ich wykonaniu), prosimy o wyjaśnienie, czy określony w pkt. 1.1.7 Umowy termin: „nie później niż 15 dni roboczych” na wykonanie przez Wykonawcę obowiązku „informowania Zamawiającego o wadach i brakach w przekazanej przez niego dokumentacji, uniemożliwiających lub utrudniających realizację przedmiotu umowy” liczony będzie od dnia wykrycia tych wad i braków.

Ewentualnie prosimy o doprecyzowanie pkt. 1.1.7. Umowy poprzez nadanie mu brzmienia:

„Wykonawca zobowiązany jest do niezwłocznego informowania Zamawiającego o wadach i brakach w przekazanej przez niego dokumentacji, uniemożliwiających lub utrudniających realizację przedmiotu umowy, nie później jednak niż w terminie 15 dni roboczych od dnia ich wykrycia, pod rygorem utraty uprawnienia do powoływania się na takie braki lub wady w dokumentacji technicznej w przyszłości, chyba że nie mógł ich stwierdzić mimo zachowania należytej staranności”.

Ponadto prosimy o wyjaśnienie relacji pomiędzy postanowieniami umowy określonymi w pkt. 1.1.6-1.1.7 a pkt 3.1.2.26) Umowy lub nadanie im jednoznacznej treści.

W pkt 3.1.2.26) Umowy również jest mowa o obowiązku informowania przez Wykonawcę o zaistniałych przeszkodach i trudnościach mogących wpłynąć na jakość wykonywanych robót albo termin zakończenia wykonania, ale w terminie 3 dni roboczych, pod rygorem utraty prawa do podnoszenia powyższego zarzutu wobec Zamawiającego, jak i o zaistnieniu okoliczności uniemożliwiających wykonywanie robót zgodnie z PFU. Ww. postanowienia umowy częściowo zająbiają się i stanowią o tym

samym, ale z określeniem innych terminów, co utrudnia lub nawet uniemożliwia ustalenie obowiązków nałożonych na Wykonawcę oraz terminu na ich wykonanie.

Odpowiedź na pytanie 99

Zamawiający informuje, że termin 15 dni roboczych, o którym mowa w pkt 1.1.7. SWZ IV - Projektowane postanowienia umowy rozpoczyna swój bieg od dnia podpisania umowy.

Relacja pomiędzy pkt. 1.1.6-1.1.7 SWZ IV - Projektowane postanowienia umowy a pkt 3.1.2.26) SWZ IV - Projektowane postanowienia umowy jest następująca:

1) Pkt 1.1.6 – 1.1.7 - SWZ IV - Projektowane postanowienia umowy - odnoszą się do sytuacji kiedy przekazana dokumentacja uniemożliwia lub utrudnia realizację przedmiotu umowy.

2) Pkt 3.1.2.26) - SWZ IV - Projektowane postanowienia umowy natomiast odnosi się do obowiązku informowania Zarządzającego (ZP) o wszelkich zaistniałych przeszkodach i trudnościach mogących wpłynąć na jakość wykonywanych robót albo termin zakończenia wykonania niniejszej umowy.

Termin zatem na zgłaszanie wad dokumentacji wynosi 15 dni roboczych od dnia podpisania umowy (Pkt 1.1.6 – 1.1.7 SWZ IV - Projektowane postanowienia umowy), natomiast wszelkich innych przeszkód - maksymalnie 3 dni robocze od dnia ich zaistnienia.

Zamawiający nie wyraża zgody na zmianę pkt. 1.1.7. SWZ IV - Projektowane postanowienia umowy.

Zamawiający podtrzymuje zapisy SWZ w niniejszym zakresie.

100. Pytanie nr 100

Dotyczy pkt. 7.13 Umowy

Wnosimy o zmianę pkt. 7.13 Umowy i nadanie mu brzmienia:

„Okres gwarancji i rękojmi ulega wydłużeniu o czas, w ciągu którego wskutek wady wykonanych robót lub użytych materiałów, instalacji oraz urządzeń Zamawiający nie mógł z nich korzystać. Wydłużenie okresu gwarancji lub wady dotyczy robót lub użytych materiałów, instalacji oraz urządzeń dotkniętych wadą i nie wpływa na okres gwarancji i rękojmi pozostałych robót lub użytych materiałów, instalacji oraz urządzeń, chyba że wada jest takiego rodzaju, że uniemożliwia korzystanie z budynku. W takim przypadku okres gwarancji i rękojmi ulega wydłużeniu o czas potrzebny na usunięcie wad”.

Powyższa zmiana uzasadniona jest koniecznością zapewnienia możliwości Wykonawcom określenia ryzyka wydłużenia okresu gwarancji i rękojmi za wady, co ma niewątpliwie wpływ na sporządzenie oferty (art. 99 PZP).

Odpowiedź na pytanie 100

Zamawiający nie wyraża zgody na zmianę pkt. 7.13 SWZ IV – Projektowane postanowienia umowy.

Zamawiający podtrzymuje zapisy SWZ w niniejszym zakresie.

101. Pytanie nr 101

Dotyczy pkt. 8.2.2a) Umowy

Wnosimy o zmianę pkt. 8.2.2a) Umowy i nadanie mu następującego brzmienia:

„Zamawiającemu przysługuje prawo do odstąpienia od umowy:

a) gdy zostanie wydany nakaz zajęcia całego majątku Wykonawcy lub w części uzasadniającej ryzyko braku możliwości należytego wykonania umowy”;

Zasada udzielania zamówienia w celu jego wykonania, z uwzględnieniem zasad współdziałania stron przy jego wykonywaniu (wyrażonych w art. 354 KC oraz w art.

431 PZP), uniemożliwia rozwiązanie umowy w sprawie zamówienia publicznego z błahych powodów lub nie mających znaczenia dla jej należytego wykonania zamówienia. Postanowienie pkt. 8.2.2a) Umowy w obecnym brzmieniu nie różnicuje stopnia zajęcia majątku Wykonawcy, zatem może stanowić podstawę odstąpienia od umowy w sytuacji, w której jej należyte wykonanie nie będzie zagrożone.

Odpowiedź na pytanie 101

Zamawiający nie wyraża zgody na zmianę pkt. 8.2.2a) SWZ IV – Projektowane postanowienia umowy.

Zamawiający podtrzymuje zapisy SWZ w niniejszym zakresie.

102. Pytanie nr 102

Dotyczy pkt. 10.1 Umowy

Wnosimy o zmianę pkt. 10.1. Umowy przez nadanie mu następującego brzmienia:

„Wykonawca zobowiązuje się wykonać przedmiot umowy siłami własnymi lub z udziałem podwykonawców”.

Wskazujemy, że wyłączenie możliwości powierzenia wykonania części zamówienia podwykonawcom, niewskazanym w ofercie jest niezgodne z art. 462 ust. 1 PZP. Zgodnie z tym przepisem Wykonawca może powierzyć wykonanie części zamówienia podwykonawcy. W ofercie zobowiązany jest wskazać części zamówienia, których wykonanie zamierza powierzyć podwykonawcom, oraz podania nazw ewentualnych podwykonawców, jeżeli są już znani (art. 462 ust. 2 PZP). Zatem brak jest podstaw do niedopuszczenia zlecenia podwykonawstwa na etapie realizacji zamówienia, nawet gdyby w ofercie zaznaczono wykonanie zamówienia wyłącznie siłami własnymi. Również treść art. 462 ust. 3 i 5 PZP jednoznacznie wskazuje, że zamawiający ma prawo weryfikacji podstaw wykluczenia w odniesieniu do podwykonawcy w toku realizacji zamówienia, gdy powierzenie podwykonawstwa następuje dopiero na etapie realizacji zamówienia.

Odpowiedź na pytanie 102

Zamawiający postanowił, zgodnie z plikiem Zmiana treści SWZ – 17.05.2023 r.pdf, zmienić pkt. 10.1 SWZ IV – Projektowane postanowienia umowy.

103. Pytanie nr 103

Dotyczy pkt 11.1 Umowy

W pkt. 11.1 Umowy Zamawiający wymaga zatrudnienia przez Wykonawcę lub podwykonawcę na podstawie umowy o pracę m.in. kierownika budowy i kierowników robót – w zakresie nadzoru i realizacji robót budowlanych. Jednocześnie Zamawiający zastrzegł, że obowiązek ten nie dotyczy następujących czynności: - kierowanie, koordynacja i nadzór nad pracami i pracownikami (nie dotyczy to samodzielnych funkcji technicznych w budownictwie).

Postanowienie to jest wewnętrznie sprzeczne, wobec czego nie można ustalić rzeczywistych wymagań Zamawiającego.

Wskazujemy, że zgodnie z Opinią UZP, pt. „Opinia dotycząca art. 29 ust. 3a ustawy Pzp” „Z kolei, w ocenie Urzędu czynności wykonywane przez kierowników budowy, kierowników robót i inspektorów nadzoru, tj. osoby pełniące samodzielne funkcje techniczne w budownictwie w rozumieniu ustawy z dnia 7 lipca 1994 r. Prawo budowlane (Dz. U. z 2016 r. poz. 290 ze zm.), zasadniczo nie polegają na wykonywaniu pracy w rozumieniu Kodeksu pracy. Osoby wykonujące te czynności są samodzielnymi

uczestnikami procesu budowlanego i działają samodzielnie, także w tym rozumieniu, że same wyznaczają sobie zadania i same te zadania realizują”.

Wobec powyższego wnosimy o wyłączenie z obowiązku zatrudnienia na umowę o pracę personelu Wykonawcy sprawującego samodzielne funkcje techniczne w budownictwie.

Odpowiedź na pytanie 103

Zamawiający postanowił, stosownie do odpowiedzi na pytanie nr 51 i zgodnie z plikiem Zmiana treści SWZ – 17.05.2023 r.pdf, zmienić pkt. 11.1 SWZ IV – Projektowane postanowienia umowy.

104. Pytanie nr 104

Dotyczy pkt 8.1.2.12 Umowy

Wnosimy o zmianę pkt Pkt 8.1.2.12 Umowy przez nadanie mu następującego brzmienia:

12) Zamawiający dopuszcza możliwość zmiany wynagrodzenia Wykonawcy w przypadku zmiany cen materiałów lub kosztów związanych z realizacją zamówienia (waloryzacja). Zamawiający określa, że:

a) waloryzacja wynagrodzenia może nastąpić po upływie roku 6 miesięcy licząc od daty podpisania niniejszej umowy,

b) każda ze stron może wystąpić o zmianę wynagrodzenia maksymalnie jeden trzy razy w trakcie trwania umowy, nie później jednak niż 2 miesiące przed zakończeniem terminu realizacji przedmiotu umowy. Kolejna waloryzacja może nastąpić nie wcześniej niż po upływie 6 miesięcy od dnia dokonania pierwszej waloryzacji;

c) waloryzacja wynagrodzenia będzie dotyczyć wynagrodzenia należnego Wykonawcy po dniu złożenia wniosku o waloryzację. W celu ustalenia należnego wynagrodzenia podlegającego waloryzacji od łącznej wartości wynagrodzenia umownego odejmuje się wartość wynagrodzenia wypłaconego Wykonawcy na dzień złożenia wniosku o waloryzację. Pozostała do wypłaty część wynagrodzenia przeliczana jest w oparciu o wskaźnik waloryzacji, określony w lit. e;

d) waloryzacja wynagrodzenia będzie możliwa, gdy wskaźnik cen produkcji budowlano-montażowej – budowy budynków ogłaszany w Komunikacie Prezesa Głównego Urzędu Statystycznego (informacja sygnałna) (dalej jako Wskaźnik) (w miesiącu poprzedzającym miesiąc, w którym złożono wniosek o waloryzację, w stosunku do analogicznego miesiąca w roku poprzednim) przekroczy 10 % (wzrost cen o minimum 10%),

e) strony umowy mogą wystąpić o zmianę wynagrodzenia w przypadku, gdy zmiana cen materiałów lub kosztów ma wpływ na całkowity koszt wykonania zamówienia w wysokości nie mniejszej niż 1% całkowitego wynagrodzenia Wykonawcy;

f) w celu zmiany wynagrodzenia strona umowy składa wniosek o zmianę wynagrodzenia z uzasadnieniem wnioskowanej zmiany, do którego załącznikiem jest kosztorys sporządzony metodą szczegółową przez stronę umowy składającą wniosek przy zastosowaniu baz cenotwórczych wskazanych w dostępnych publikacjach na rynku np. Sekocenbud, Orgbud, Wacetob aktualnych na dzień składania wniosku o zmianę wynagrodzenia;

e) wysokość pierwszej waloryzacji zostanie obliczona jako iloczyn wynagrodzenia należnego Wykonawcy oraz średniej arytmetycznej ze Wskaźnika za okres (uwzględniający pełne miesiące kalendarzowe, za które opublikowany został Wskaźnik), który upłynął od dnia zawarcia Umowy. Wysokość kolejnej waloryzacji

zostanie obliczona w oparciu o średnią arytmetyczną ze Wskaźnika za okres, który upłynął od poprzedniej waloryzacji;

gf) wpływ zmiany ceny materiałów lub kosztów na koszt wykonania zamówienia nie może stanowić podstawy do zmiany terminu realizacji przedmiotu umowy;

hg) maksymalna całkowita wartość zmiany wynagrodzenia, jaką dopuszcza Zamawiający wynosi do 210,0% całkowitego wynagrodzenia Wykonawcy;

ih) przez zmianę ceny materiałów lub kosztów rozumie się wzrost odpowiednio cen, jak i ich obniżenie, względem przyjętych w celu ustalenia wynagrodzenia Wykonawcy zawartego w ofercie;

ji) Wykonawca, którego wynagrodzenie zostało zmienione zgodnie z lit. a-i zobowiązany jest do zmiany wynagrodzenia przysługującego podwykonawcy, z którym zawarł umowę, w zakresie odpowiadającym zmianom cen materiałów dotyczących zobowiązania podwykonawcy, jeżeli łącznie spełnione są następujące warunki:

przedmiotem umowy są roboty budowlane, dostawy lub usługi oraz okres obowiązywania umowy przekracza 12 miesięcy.

Wskazujemy, że zmiana art. 439 PZP, która weszła w życie 7.10.2022 r., wprowadziła obowiązek waloryzacji umów zawartych na okres dłuższy niż 6 miesięcy (wcześniej było to 12 miesięcy). Zatem intencją ustawodawcy jest, by pierwsza waloryzacja nastąpiła po 6 miesiącach od dnia zawarcia umowy, a nie dopiero po roku. W przypadku tej Umowy dokonanie waloryzacji po upływie 12 miesięcy od dnia zawarcia umowy oznacza, że pierwsza waloryzacja nastąpi aż po upływie połowy okresu na wykonanie robót budowlanych, co będzie powodowało konieczność wliczenia ryzyka wzrostu kosztów ich wykonania w cenę oferty i ponoszenia ich w zwiększonej wysokości przez Zamawiającego w tym okresie. Dokonanie pierwszej waloryzacji po upływie 6 miesięcy od dnia zawarcia umowy zapewni Zamawiającemu ponoszenie rzeczywistych kosztów wykonania przedmiotu umowy. Biorąc to pod uwagę oraz okoliczność, że jedna waloryzacja w okresie 24 miesięcy przewidzianych na wykonanie robót budowlanych nie jest adekwatna do sytuacji rynkowej, wnosimy również o dopuszczenie kolejnej waloryzacji po upływie następnych 6 miesięcy.

Zwracamy również uwagę, że wskaźnik cen produkcji budowlano-montażowej – budowy budynków ogłaszany w Komunikacie Prezesa Głównego Urzędu Statystycznego publikowany jest w odniesieniu do kwartału a nie do miesiąca. Miesięczny wskaźnik cen produkcji budowlano-montażowej – budowy budynków w porównaniu z analogicznym miesiącem poprzedniego roku, publikowany jest jako informacja sygnałna, wobec czego uzasadnione jest dokonanie zmiany postanowienia w pkt 8.1.2.12 lit. d Umowy.

Jednocześnie – uwzględniając, iż poziom zmiany kosztów wykonania zamówienia uprawniający do złożenia wniosku o waloryzację wynagrodzenia został określony w pkt 8.1.2.12 lit. d Umowy – wnosimy o wykreślenie lit. e Umowy. Zapis zawarty w lit. e stanowi dodatkowy, obok warunku określonego w lit. d, niczym nieuzasadniony warunek dopuszczalności złożenia wniosku o waloryzację.

W związku z tym, że Zamawiający nie określił wykazu materiałów lub kosztów, w przypadku których zamiana ceny uprawnia do waloryzacji wynagrodzenia, zgodnie z art. 439 ust 2 pkt 2 PZP (tzw. koszyk waloryzacyjny), a zatem nie określił sposobu ustalenia zmiany wynagrodzenia, który stanowiłby podstawę matematycznego obliczenia zmiany wynagrodzenia, konieczne jest zastąpienie postanowienia pkt 8.1.2.12 lit. e Umowy postanowieniem pozwalającym na jednoznaczne ustalenie sposobu dokonania waloryzacji. Dokonywanie waloryzacji w oparciu o kosztorys

szczegółowy nie jest możliwe w sytuacji, gdy wynagrodzenie ma charakter ryczałtowy, a do oferty nie jest załączany taki kosztorys.

Jednocześnie, uwzględniając ryczałtowy charakter wynagrodzenia oraz minimalizując konieczność dokonania zmian SWZ, prosimy o jednoznaczne wskazanie sposobu zmiany wynagrodzenia poprzez użycie odesłania do wskaźnika cen produkcji budowlano-montażowej – budowy budynków ogłaszanego w Komunikacie Prezesa Głównego Urzędu Statystycznego.

Wskazujemy również, że dopuszczenie waloryzacji do jedynie 2% w obecnej sytuacji rynkowej jest jedynie pozorną waloryzacją i de facto jest niekorzystne dla obu stron Umowy, wobec czego prosimy o zwiększenie maksymalnej wartości zmiany wynagrodzenia do 10%.

Zmiana pkt 8.1.2.12 lit. i Umowy uzasadniona jest obecnym brzmieniem art. 439 ust. 5 PZP.

Odpowiedź na pytanie 104

Zamawiający wyraża zgodę na zmianę brzmienia pkt 8.1.2 ppkt. 12 lit. d SWZ IV – Projektowane postanowienia umowy poprzez doprecyzowanie, że chodzi o informację sygnałną.

Zamawiający postanowił, zgodnie z plikiem Zmiana treści SWZ – 17.05.2023 r.pdf, zmienić pkt. 8.1.2 ppkt. 12 lit. d SWZ IV – Projektowane postanowienia umowy.

Jednocześnie Zamawiający informuje, iż zmienił pkt 8.1.2.12 lit. j SWZ IV – Projektowane postanowienia umowy nadając mu następujące brzmienie:

„j) Wykonawca, którego wynagrodzenie zostało zmienione zgodnie z lit. a-i zobowiązany jest do zmiany wynagrodzenia przysługującego podwykonawcy, z którym zawarł umowę, w zakresie odpowiadającym zmianom cen materiałów dotyczących zobowiązania podwykonawcy, jeżeli łącznie spełnione są następujące warunki: przedmiotem umowy są roboty budowlane, usługi lub dostawy oraz okres obowiązywania umowy przekracza 6 miesięcy.”

105. Pytanie nr 105

Dotyczy dokumentacji technicznej

Prosimy i informację, czy Zamawiający przewiduje odwodnienie windy pożarowej?

Odpowiedź na pytanie 105

Zamawiający nie wymaga wykonania instalacji odwodnienia szybów obu wind w ramach niniejszego zadania.

Zamawiający wymaga jednak wykonania niecek - studzienek o zagłębieniu minimum 20 cm w podłodze obu szybów windowych, celem możliwości zlokalizowania w nich w przyszłości pomp odwadniających.

Zamawiający uszczegóławia zapisy SWZ w niniejszym zakresie.

106. Pytanie nr 106

Dotyczy dokumentacji technicznej

Zgodnie z RPP-PFU 10IS-Instalacja HVAC Zamawiający wymaga stabilizacji temperatury w pomieszczeniach technicznych +12/16 w zimie, a jednocześnie w pomieszczeniach tych nie przewiduje się ogrzewania. Prosimy o potwierdzenie poprawności wymagań.

Odpowiedź na pytanie 106

Zamawiający potwierdza wymagania w zakresie wykorzystania instalacji ogrzewania w pomieszczeniach zgodnie z tabelą 2.3.1 RPP PFU 10IS.

Zamawiający podtrzymuje zapisy SWZ w niniejszym zakresie.

107. Pytanie nr 107

Dotyczy dokumentacji technicznej

Prosimy o informację, czy Zamawiający wymaga protokołu kalibracji dla każdej centrali?

Odpowiedź na pytanie 107

Zamawiający wymaga protokołów kalibracji zgodnie z zapisami RPP PFU 10IS.
Zamawiający podtrzymuje zapisy SWZ w niniejszym zakresie.

108. Pytanie nr 108

Dotyczy dokumentacji technicznej

Czy Zamawiający dopuszcza zastosowanie na pilastrach płyt z kamienia naturalnego lub innych, wykończonych w kolorze czarnym, polerowanych na wysoki połysk zamiast płyt z kamienia synteryzowanego?

Odpowiedź na pytanie 108

Kamień synteryzowany przyjęty został ze względu na optymalizację wielu aspektów poruszonych w projekcie. Zwraca się uwagę na jednorodność materiału w swojej strukturze, możliwość uzyskania połysku, jego trwałość i ciężar. Istotnym jest kwestia estetyki, uzyskany wzór z małą liczbą dylatacji i jakością wykończenia styków. Istotnym czynnikiem jest zachowanie materiału na przestrzeni lat takie jak odbarwienia, przebarwienia i inne, a także eksploatacja i możliwie łatwa wymiana płyt.

Na tym etapie nie zakłada się możliwości zastosowania kamienia naturalnego.

Zamawiający podtrzymuje zapisy SWZ w niniejszym zakresie.

109. Pytanie nr 109

Dotyczy dokumentacji technicznej

Czy Zamawiający dopuszcza zastosowanie na obudowie zbiornika wód deszczowych płyt z kamienia naturalnego lub innych, wykończonych w kolorze czarnym, polerowanych na wysoki połysk zamiast płyt z kamienia synteryzowanego?

Odpowiedź na pytanie 109

Kamień synteryzowany przyjęty został ze względu na optymalizację wielu aspektów poruszonych w projekcie. Zwraca się uwagę na jednorodność materiału w swojej strukturze, możliwość uzyskania połysku, jego trwałość i ciężar. Istotnym jest kwestia estetyki, uzyskany wzór z małą liczbą dylatacji i jakością wykończenia styków. Istotnym czynnikiem jest zachowanie materiału na przestrzeni lat takie jak odbarwienia, przebarwienia i inne, a także eksploatacja i możliwie łatwa wymiana płyt.

Na tym etapie nie zakłada się możliwości zastosowania kamienia naturalnego.

Zamawiający podtrzymuje zapisy SWZ w niniejszym zakresie.

110. Pytanie nr 110

Dotyczy dokumentacji technicznej

Czy Zamawiający dopuszcza inny system montażu okładzin kamiennych na pilastrach, spełniający stosowne normy montażowe?

Odpowiedź na pytanie 110

Zamawiający dopuszcza inny system montażu, zwracając jednak uwagę na wszystkie aspekty, które są istotne dla projektu, w tym m.in. zachowanie wszelkich wymogów estetycznych, określonych w rysunkach, izolacyjność cieplna, możliwość

przewietrzania pomieszczeń, zapewnienie konwekcji wewnątrz pilastra, ochrona przed zwierzętami itp.

Zamawiający podtrzymuje zapisy SWZ w niniejszym zakresie.

111. Pytanie nr 111

Dotyczy dokumentacji technicznej

Czy zamawiający wymaga uzyskania dla zamówienia publicznego certyfikatu Eurovent?

Odpowiedź na pytanie 111

Zamawiający nie wymaga uzyskania dla zamówienia publicznego certyfikatu Eurovent. Zamawiający wymaga dostarczenia central wentylacyjnych posiadających certyfikat Eurovent lub innej równoważnej instytucji niezależnej od dostawcy i producenta - dopuszcza się przedstawienie certyfikatu równoważnego.

Zamawiający podtrzymuje zapisy SWZ w niniejszym zakresie.

112. Pytanie nr 112

Dotyczy dokumentacji technicznej

Na rysunku RPP-PT 06AR - RZUTY 2022_08_25-AR03 Rzut poziomu 1 między pomieszczeniami 140 i 141 zaznaczono przepierzenie. Prosimy o potwierdzenie, że ma być ono objęte wyceną oraz o podanie wymagań dla tego elementu

Odpowiedź na pytanie 112

Należy objąć wyceną. Jest to systemowa mobilna ściana akustyczna ze zintegrowaną szyną jezdnią, gr paneli max 110 mm, rama paneli- aluminium malowanie w kolorze RAL wg PW aranżacji wnętrza, wypełnienie - płyta drewnopochodna licowana, reakcja na ogień - B, S2, d-0, izolacyjność akustyczna zgodnie z operatem akustycznym - nie mniej niż 52dB.

Zamawiający uszczegóławia zapisy SWZ w niniejszym zakresie.

113. Pytanie nr 113

Dotyczy dokumentacji technicznej

Na rysunku RPP-PT 06AR - RZUTY 2022_08_25-AR04 Rzut poziomu 2 między pomieszczeniami 240 i 241 zaznaczono przepierzenie. Prosimy o potwierdzenie, że ma być ono objęte wyceną oraz o podanie wymagań dla tego elementu

Odpowiedź na pytanie 113

Przepierzenie należy objąć wyceną. Jest to systemowa mobilna ściana akustyczna ze zintegrowaną szyną jezdnią, gr paneli max 110 mm, rama paneli - aluminium malowanie w kolorze RAL wg PW aranżacji wnętrza, wypełnienie - płyta drewnopochodna licowana, reakcja na ogień - B, S2, d-0, izolacyjność akustyczna zgodnie z operatem akustycznym - nie mniej niż 52dB.

Zamawiający uszczegóławia zapisy SWZ w niniejszym zakresie.

114. Pytanie nr 114

Dotyczy dokumentacji technicznej

Czy Zamawiający dopuszcza zastosowanie na pilastrach płyt z kamienia naturalnego lub innych, wykończonych w kolorze czarnym, polerowanych na wysoki połysk zamiast płyt z kamienia syntetyzowanego?

Odpowiedź na pytanie 114

Kamień syntetyzowany przyjęty został ze względu na optymalizację wielu aspektów poruszonych w projekcie. Zwraca się uwagę na jednorodność materiału w swojej strukturze, możliwość uzyskania połysku, jego trwałość i ciężar. Istotnym jest kwestia

estetyki, uzyskany wzór z małą liczbą dylatacji i jakością wykończenia styków. Istotnym czynnikiem jest zachowanie materiału na przestrzeni lat takie jak odbarwienia, przebarwienia i inne, a także eksploatacja i możliwie łatwa wymiana płyt. Na tym etapie nie zakłada się możliwości zastosowania kamienia naturalnego. Zamawiający podtrzymuje zapisy SWZ w niniejszym zakresie.

115. Pytanie nr 115

Dotyczy dokumentacji technicznej

Czy Zamawiający dopuszcza zastosowanie na obudowie zbiornika wód deszczowych płyt z kamienia naturalnego lub innych, wykończonych w kolorze czarnym, polerowanych na wysoki połysk zamiast płyt z kamienia synteryzowanego?

Odpowiedź na pytanie 115

Kamień synteryzowany przyjęty został ze względu na optymalizację wielu aspektów poruszonych w projekcie. Zwraca się uwagę na jednorodność materiału w swojej strukturze, możliwość uzyskania połysku, jego trwałość i ciężar. Istotnym jest kwestia estetyki, uzyskany wzór z małą liczbą dylatacji i jakością wykończenia styków. Istotnym czynnikiem jest zachowanie materiału na przestrzeni lat takie jak odbarwienia, przebarwienia i inne, a także eksploatacja i możliwie łatwa wymiana płyt.

Na tym etapie nie zakłada się możliwości zastosowania kamienia naturalnego.

Zamawiający podtrzymuje zapisy SWZ w niniejszym zakresie.

116. Pytanie nr 116

Dotyczy dokumentacji technicznej

Czy Zamawiający dopuszcza inny w stosunku do zapisów PFU, system montażu okładzin kamiennych na pilastrach, spełniający stosowne normy montażowe?

Odpowiedź na pytanie 116

Zamawiający dopuszcza taką możliwość, zwracając jednocześnie uwagę na wszystkie aspekty, które są istotne dla projektu, w tym m.in. zachowanie wszelkich wymogów estetycznych, określonych w rysunkach, izolacyjność cieplna, możliwość przewietrzania pomieszczeń, zapewnienie konwekcji wewnątrz pilastra, ochrona przed zwierzętami itp.

Zamawiający uszczegóławia zapisy SWZ w niniejszym zakresie.

117. Pytanie nr 117

Dotyczy dokumentacji technicznej

Prosimy o potwierdzenie, że zgodnie z RPP-PFU 10IS-Instalacja HVAC od jednego producenta mają pochodzić poniższe urządzenia:

- belki grzewczo-chłodzące
- regulatory zmiennego przepływu VAV
- centrale wentylacyjne
- system automatyki integrujący pracę central wentylacyjnych, belek chłodzących i regulatorów zmiennego przepływu VAV.

Odpowiedź na pytanie 117

Zamawiający potwierdza wymaganie.

Zamawiający podtrzymuje zapisy SWZ w niniejszym zakresie.

118. Pytanie nr 118

Dotyczy dokumentacji technicznej

Prosimy o potwierdzenie, że rozdzielnice TL3.1.1 oraz TL3.2.1 pokazane na rys. RPP-PT 13IE.11 RPP Gniazda i odbiorniki P3 są tożsame z rozdzielnicami TP3.1 oraz TP3.2 pokazane na rys. RPP-PT 13IE.20 RPP Schemat zasilania.

Odpowiedź na pytanie 118

Na rysunku „RPP-PT 13IE. 20 RPP Schemat zasilania” wystąpił błąd rysunkowy i tablica lokalna zasilana z TP3.1 powinna zostać opisana jako TL3.1.1, a tablica lokalna zasilana z TP3.2 powinna zostać opisana jako TL3.2.1.

Tym samym Zamawiający potwierdza, że w/w tablice lokalne to TL3.1.1 oraz TL3.2.1 pokazane na rys. „RPP-PT 13IE.11 RPP Gniazda i odbiorniki P3”.

Zamawiający uszczegóławia zapisy SWZ w niniejszym zakresie.

119. Pytanie nr 119

Dotyczy dokumentacji technicznej

Prosimy o potwierdzenie, że w ścianach działowych z płyt gk szpachlowanie jest wymagane tylko w miejscach łączeń płyt.

Odpowiedź na pytanie 119

Zamawiający potwierdza wymóg szpachlowania w miejscach połączeń płyt.

Zamawiający podtrzymuje zapisy SWZ w niniejszym zakresie.

120. Pytanie nr 120

Dotyczy SWZ 7.9.4) a) – warunek udziału w postępowaniu

W pkt 7.9.4) a) SWZ Zamawiający określił jako warunek udziału w postępowaniu wykonanie w okresie ostatnich 5 lat przed upływem terminu składania oferty, co najmniej dwóch robót budowlanych, z których każda miała wartość co najmniej 60 000 000,00 zł netto, obejmowała wykonanie budynku użyteczności publicznej o kubaturze nie mniejszej niż 25.000,00 m³ oraz powierzchni użytkowej nie mniejszej niż 5.000,00 m² wraz z robotami instalacyjnymi: instalacji elektrycznych, instalacji wentylacji, klimatyzacji i ogrzewania wraz ze źródłem ciepła i chłodu oraz ciepłej wody użytkowej, instalacji automatyki budynkowej (AKPiA i BMS), instalacji systemu sygnalizacji pożarowej, instalacji wodnych i kanalizacyjnych, instalacji telekomunikacyjnej.

Czy Zamawiający zgodziłby się na zmianę warunku udziału w postępowaniu na taki, który by dopuszczał do udziału wykonawców, którzy wykonali co najmniej dwie roboty budowlane o ww. minimalnej wartości i parametrach (kubatura, powierzchnia użytkowa, instalacje), z czego co najmniej jeden był budynkiem użyteczności publicznej a drugi budynkiem użyteczności publicznej lub budynkiem zamieszkania zbiorowego w rozumieniu §5 pkt 5 rozporządzenia Ministra Infrastruktury z dnia 12 kwietnia 2002 roku w sprawie warunków technicznych, jakim powinny odpowiadać budynki i ich usytuowanie (t.j. Dz.U. 2022 r., poz. 1225) (dalej „Rozporządzenie”)?

Wyżej zaproponowana zmiana nie wpłynęłaby na obniżenie poziomu pożądanego minimalnego doświadczenia wykonawcy w zakresie parametrów budynków oraz instalacji, a jednocześnie poszerzyłaby spektrum potencjalnych wykonawców mogących wziąć udział w niniejszym postępowaniu, tym samym zwiększając konkurencję, co leży w interesie zamawiającego publicznego i jest zgodne z zasadą konkurencyjności wyrażoną w art. 16 pkt 1) ustawy Prawo zamówień publicznych (dalej „PZP”), oraz zasadą określania warunków udziału w postępowaniu w sposób proporcjonalny do przedmiotu zamówienia, oraz umożliwiającą ocenę zdolności wykonawcy do należytego wykonania zamówienia, w szczególności wyrażając je poprzez tzw. „minimalne poziomy zdolności”, o których mowa w art. 112 ust. 1 PZP.

Jak słusznie wskazała KIO w wyroku z dnia 5 marca 2021 r. KIO 418/21:

Zachowanie zasady proporcjonalności przy określaniu warunków udziału w postępowaniu oznacza, że warunki udziału w postępowaniu opisane przez zamawiającego muszą być uzasadnione w odniesieniu do konkretnych warunków danego zamówienia, w tym w szczególności - wartości zamówienia, charakterystyki i specyfiki przedmiotu zamówienia, zakresu zamówienia, stopnia jego złożoności oraz warunków realizacji. Warunki udziału w postępowaniu powinny być określone na

minimalnym poziomie, tj. nie powinny ograniczać dostępu do zamówienia wykonawcom dającym rękojmię jego należytego wykonania, a tym samym nie mogą być określone ponad poziom niezbędny do osiągnięcia celu, jakim jest wyłonienie wykonawcy, który będzie zdolny prawidłowo zrealizować zamówienie, tj. w sposób zgodny z wymaganiami zamawiającego określonymi w SIWZ.

Zwracamy jednocześnie uwagę, że warunki techniczne dla budynków użyteczności publicznej jak i budynków zamieszkania zbiorowego określone w ww. Rozporządzeniu są w wielu przypadkach tożsame, o czym świadczy fakt jednoczesnego wymienienia ich w wielu jednostkach redakcyjnych Rozporządzenia (np. wymogi bezpieczeństwa w zakresie ogrodzeń (§ 42), wymogi odnośnie miejsca gromadzenia odpadów stałych (§ 23), wymogi dotyczące dojazdów i dojazdów (§ 16), warunki dot. usytuowania budynku (§ 12 ust. 8), wymogi dotyczące dźwigów osobowych (§ 54 ust. 1), wymóg dotyczący dostępu na wszystkie kondygnacje dla osób niepełnosprawnych (§ 54 ust. 2), wymogi w zakresie instalacji telekomunikacyjnej (§ 56), wymogi dot. wymiarów schodów (§ 68). Różnice w wymaganiach dotyczące obu grup budynków wg. podziału zawartego w Rozporządzeniu są znane doskonale wykonawcom, którzy wybudowali zarówno budynek użyteczności publicznej jak i budynek zamieszkania zbiorowego. Nie powinien mieć Zamawiający wątpliwości co do tego, że doświadczenie takich wykonawców daje rękojmię należytego wykonania zamówienia.

Odpowiedź na pytanie 120

Zamawiający nie wyraża zgodny na zamianę pkt 7.9.4) a) SWZ I – Instrukcja dla Wykonawców.

Zamawiający podtrzymuje zapisy SWZ w niniejszym zakresie.

121. Pytanie nr 121

Automatyka pomieszczeniowa - co należy przewidzieć dla pomieszczeń bez podanych ilości użytkowników (archiwa, pom. Socjalne, poczekalnia itp.), czujnik obecności, czy czujnik CO2?

Odpowiedź na pytanie 121

Zamawiający informuje, iż w takich przypadkach należy zastosować czujniki obecności. Zamawiający podtrzymuje zapisy SWZ w niniejszym zakresie.

122. Pytanie nr 122

Automatyka pomieszczeniowa - czy dla pomieszczeń z liczbą powyżej 3 osób należy poza czujnikiem CO2, przewidzieć także czujnik obecności?

Odpowiedź na pytanie 122

Zamawiający informuje, iż w takich przypadkach, poza czujnikiem CO2, należy zastosować także czujniki obecności.

Zamawiający podtrzymuje zapisy SWZ w niniejszym zakresie.

123. Pytanie nr 123

Automatyka pomieszczeniowa - czy w każdym pomieszczeniu z zadajnikiem ma być mierzona wilgotność?

Odpowiedź na pytanie 123

Zamawiający potwierdza, iż w każdym pomieszczeniu z zadajnikiem ma być mierzona wilgotność.

Zamawiający podtrzymuje zapisy SWZ w niniejszym zakresie.

124. Pytanie nr 124

W budynku są trzy otwieralne okna na korytarzach, czy BMS ma także dla nich przewidzieć monitoring za pomocą kontaktronów?

Odpowiedź na pytanie 124

Zamawiający potwierdza, iż należy zastosować monitoring otwarcia okien na korytarzach z wykorzystaniem kontaktronów.

Zamawiający podtrzymuje zapisy SWZ w niniejszym zakresie.

125. Pytanie nr 125

Automatyka zbiorników ZB1 i ZB3 instalacja podlewania wodą deszczową – czy w zakresie BMS jest całość sterowania tym systemem (poziomy w zbiorniku wody, sterowanie pompami, sterowanie zaworami)?

Odpowiedź na pytanie 125

Zamawiający potwierdza, iż należy zrealizować automatykę i sterowanie parametrami pracy zbiorników ZB1 i ZB3 - instalacja podlewania wodą deszczową w ramach systemu BMS

Zamawiający podtrzymuje zapisy SWZ w niniejszym zakresie.

126. Pytanie nr 126

Sterowanie i monitoring oświetlenia - w opisach dla branży elektrycznej oraz BMS są rozbieżności, proszę o odpowiedź, czy poniższe założenia są słuszne :

- *oświetlenie w ciągach komunikacyjnych - w BMS tylko monitoring stanu załączenia obwodów*
- *oświetlenie klatki schodowe - w BMS tylko monitoring stanu załączenia obwodów*
- *oświetlenie garażu - w BMS tylko monitoring stanu załączenia obwodów (Uwaga: w opisie technicznych branża elektryczna: 2. RPP-PT 13IE OPIS TECHNICZNY - nie przewidziano integracji obwodów oświetlenia z branżą BMS)*
- *oświetlenie w sanitariatach - w BMS tylko monitoring stanu załączenia obwodów*
- *sale posiedzeń, sale konferencyjne - w BMS monitoring stanu załączenia obwodów oraz sterowanie*
- *gabiny Rektora, Prorektorów , Kanclerza, v-Kanclerzy - w BMS monitoring stanu załączenia obwodów oraz sterowanie*
- *pomieszczenia biurowe - w BMS monitoring stanu załączenia obwodów oraz sterowanie*
- *oświetlenie zewnętrzne i iluminacyjne - w BMS monitoring stanu załączenia obwodów oraz sterowanie*
- *oprawy w pomieszczeniach technicznych, magazynach – w BMS nie ma monitoringu i sterowania*
- *oprawy w szachtach instalacji sanitarnych – w BMS nie ma monitoringu i sterowania*

Odpowiedź na pytanie 126

- *oświetlenie w ciągach komunikacyjnych - w BMS tylko monitoring stanu załączenia obwodów*

Odpowiedź Zamawiającego

Zgodnie z PFU 14IE-AKPiA-BMS „...oświetlenie w ciągach komunikacyjnych na każdej kondygnacji: centralnie z funkcją oświetlenia nocnego oraz lokalnie poprzez wykorzystanie czujników obecności i natężenia światłem dziennym; załączanie/wyłączanie aktywowane jest obecnością osób w danej (możliwie

małej strefie) – integracja w nadrzędnym systemie BMS...”

Zamawiający potwierdza - należy zrealizować monitoring na synoptykach systemu BMS

- *oświetlenie klatki schodowe - w BMS tylko monitoring stanu załączenia obwodów*

Odpowiedź Zamawiającego

Zgodnie z PFU 14IE-AKPiA-BMS „...oświetlenie w klatkach schodowych: centralnie z funkcją oświetlenia nocnego oraz lokalnie poprzez wykorzystanie czujników obecności; załączanie/wyłączanie aktywowane jest obecnością osób w danej (możliwie małej strefie) – integracja w nadrzędnym systemie BMS...”

Zamawiający potwierdza - należy zrealizować monitoring na synoptykach systemu BMS

- *oświetlenie garażu - w BMS tylko monitoring stanu załączenia obwodów (Uwaga: w opisie technicznych branża elektryczna: 2. RPP-PT 13IE OPIS TECHNICZNY - nie przewidziano integracji obwodów oświetlenia z branżą BMS)*

Odpowiedź Zamawiającego

Zgodnie z PFU 14IE-AKPiA-BMS „...oświetlenie w garażu lokalnie czujnikami obecności, podział na sekcje oświetlenia (załączanie/wyłączanie aktywowane zgodnie z przemieszczaniem się osób) – integracja w systemie BMS...”

Zamawiający potwierdza - należy zrealizować monitoring na synoptykach systemu BMS

- *oświetlenie w sanitariatach - w BMS tylko monitoring stanu załączenia obwodów*

Odpowiedź Zamawiającego

Zgodnie z PFU 14IE-AKPiA-BMS „...oświetlenie w sanitariatach i pomieszczeniach socjalnych: lokalnie czujnikami obecności, załączanie/wyłączanie aktywowane zgodnie z przemieszczaniem się osób – integracja w systemie BMS...”

Zamawiający potwierdza - należy zrealizować monitoring na synoptykach systemu BMS

- *sale posiedzeń, sale konferencyjne - w BMS monitoring stanu załączenia obwodów oraz sterowanie*

Odpowiedź Zamawiającego

Zgodnie z PFU 14IE-AKPiA-BMS „...sale posiedzeń, sale konferencyjne: lokalnie, w poszczególnych sekcjach oświetlenia (min. 3 sekcje na salę); centralnie nadzór i sterowanie załączaniem i wyłączaniem obwodów ze strony BMS...”

Zamawiający potwierdza - należy zrealizować monitoring na synoptykach systemu BMS oraz sterowanie z poziomu systemu BMS

- *gabinety Rektora, Prorektorów, Kanclerza, v-Kanclerzy - w BMS monitoring stanu załączenia obwodów oraz sterowanie*

Odpowiedź Zamawiającego

Zgodnie z PFU 14IE-AKPiA-BMS „...gabinety Rektora, Prorektorów, Kanclerza, v-Kanclerzy: lokalnie, w poszczególnych sekcjach oświetlenia stref pomieszczenia (wielkość strefy nie większa niż 10m²); centralnie nadzór i sterowanie załączaniem i wyłączaniem obwodów ze strony BMS...”

Zamawiający potwierdza - należy zrealizować monitoring na synoptykach systemu BMS oraz sterowanie z poziomu systemu BMS

- *pomieszczenia biurowe - w BMS monitoring stanu załączenia obwodów oraz sterowanie*

Odpowiedź Zamawiającego

Zgodnie z PFU 14IE-AKPiA-BMS „...pomieszczenia biurowe: lokalnie, w poszczególnych sekcjach oświetlenia stref pomieszczenia (wielkość strefy nie

większa niż 10m²); centralnie nadzór i sterowanie załączaniem i wyłączeniem obwodów ze strony BMS...”

Zamawiający potwierdza - należy zrealizować monitoring na synoptykach systemu BMS oraz sterowanie z poziomu systemu BMS

- *oświetlenie zewnętrzne i iluminacyjne - w BMS monitoring stanu załączenia obwodów oraz sterowanie*

Odpowiedź Zamawiającego

„...oświetlenie zewnętrzne i iluminacyjne z wykorzystaniem zegara zmierzchowego i astronomicznego oraz centralnie z BMS...”

Zamawiający potwierdza - należy zrealizować monitoring na synoptykach systemu BMS oraz sterowanie z poziomu systemu BMS

- *oprawy w pomieszczeniach technicznych, magazynach – w BMS nie ma monitoringu i sterowania*

Odpowiedź Zamawiającego

Zamawiający potwierdza – w tych przypadkach nie ma monitoringu i sterowania z poziomu systemu BMS

- *oprawy w szachtach instalacji sanitarnych – w BMS nie ma monitoringu i sterowania*

Odpowiedź Zamawiającego

Zamawiający potwierdza – w tych przypadkach nie ma monitoringu i sterowania z poziomu systemu BMS

Zamawiający podtrzymuje zapisy SWZ w niniejszym zakresie.

127. Pytanie nr 127

W związku z odpowiedzią na pyt. 13 z dnia 28.04.23 r. prosimy o informację, czy w ofercie należy uwzględnić malowanie ścian z izolacją termiczną w garażu?

Odpowiedź na pytanie 127

Zamawiający informuje, iż należy uwzględnić w ofercie malowanie ścian z izolacją termiczną w garażu.

Zamawiający podtrzymuje zapisy SWZ w niniejszym zakresie.

128. Pytanie nr 128

Prosimy o przekazanie wzorów form do wykonania odlewów płyt mosiężnych nad windami oraz na elewacji.

Odpowiedź na pytanie 128

Zamawiający informuje, iż szczegółowe wzory form zostaną przekazane na etapie wykonawczym.

Zamawiający podtrzymuje zapisy SWZ w niniejszym zakresie.

129. Pytanie nr 129

Z uwagi na rozbieżności prosimy o wskazanie jaka jest minimalna liczba cykli bramy zewnętrznej. W opisie RPP-PT 06AR-Architektura Opis-20221005 wskazano 25 000, a w odp. od Zamawiającego z dn. 28.04.2023 r. wskazano 200 000.

Odpowiedź na pytanie 129

Zamawiający informuje, iż minimalna liczba cykli bramy zewnętrznej wynosi 25000.

Zamawiający podtrzymuje zapisy SWZ w niniejszym zakresie.

130. Pytanie nr 130

Z uwagi na brak informacji w dokumentacji, prosimy o informację z jakiego materiału zakłada się wykonanie cokołu przy wejściach głównym i tylnych.

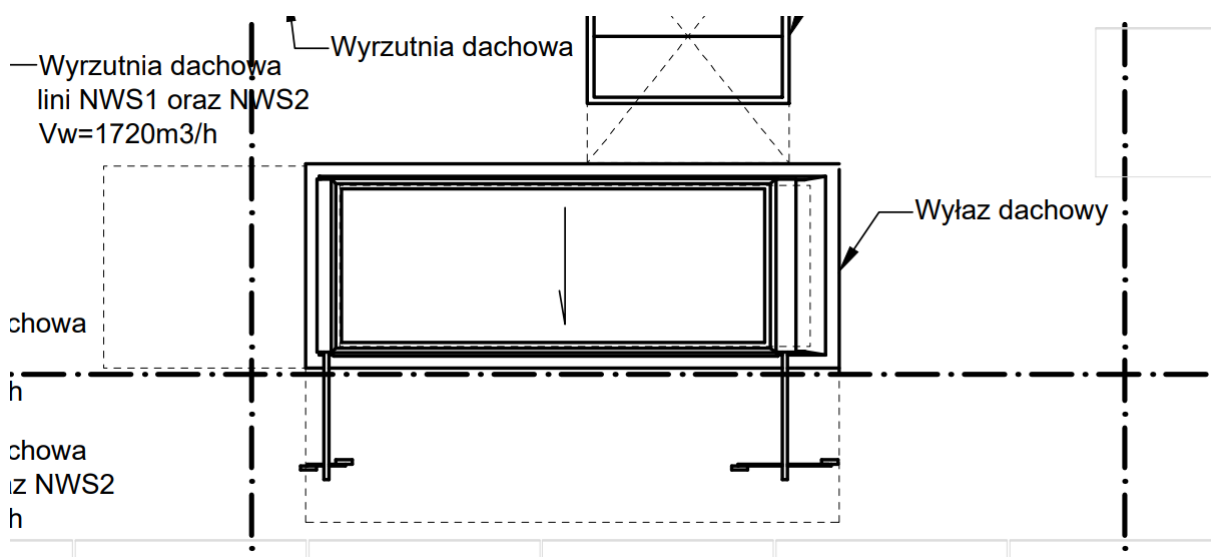
Odpowiedź na pytanie 130

Zamawiający informuje, iż cokoły zewnętrzne w podcieniach wejść należy wykonać z materiału analogicznego do wykończenia pilastrów.

Zamawiający podtrzymuje zapisy SWZ w niniejszym zakresie.

131. Pytanie nr 131

W udostępnionym pliku „RPP-PFU 06AR-Architektura” widnieje zapis w pkt. 4.13 Wyjście na dach „Wyłaz dachowy otwiera się do 70°... Wyłaz wyposażony w siłownik hydrauliczny napęd otwierający całe skrzydło” co wskazuje na chęć zastosowania wyłazu w formie kłapy z zawiasami na dłuższej krawędzi elementu. Natomiast wrysowane na rzucie dachu prowadnice oraz skrajnie wskazują na zastosowanie wyłazu z klapą przesuwaną. Prosimy o wskazanie typu wyłazu do wyceny.



Odpowiedź na pytanie 131

Zamawiający informuje, iż należy zastosować wyłaz z klapą przesuwaną.

Zamawiający uszczegóławia zapisy SWZ w niniejszym zakresie.

132. Pytanie nr 132

Dotyczy listwy przypodłogowej z profilowanej blachy aluminiowej w kolorze czarnym – Tego typu listwy nie występują w stałej sprzedaży, producenci profili aluminiowych mają pytania dotyczące narożników – Czy listwa ma być docinana pod kątem 45 stopni i czy posiada elementy uzupełniające?

Odpowiedź na pytanie 132

Listwa powinna być docinana pod kątem 45 stopni, a elementy uzupełniające zostaną opracowane na etapie PW.

Zamawiający uszczegóławia zapisy SWZ w niniejszym zakresie.

133. Pytanie nr 133

Prosimy o potwierdzenie, że po stronie GW jest wyposażenie sanitarne – umywalki, miski ustępowe - w łazienkach; natomiast wyposażenie kuchni, pomieszczeń gospodarczych, pomieszczeń biurowych, sal konferencyjnych oraz części wspólnych jest wyłączone z zakresu GW.

Odpowiedź na pytanie 133

W zakresie wyposażenia sanitarnego, Zamawiający przewiduje:

- wyposażenie łazienek - po stronie GW
- wyposażenie pozostałych pomieszczeń - po stronie GW, w zakresie niezbędnym do otrzymania odbioru budynku (np. zlewozmywaki z szafką)

Zamawiający podtrzymuje zapisy SWZ w niniejszym zakresie.

134. Pytanie nr 134

Zgodnie z dokumentacją – rozwiązanie systemowe akustycznej ściany mobilnej w sali konferencyjnej węzła rektorskiego będzie akceptowane na etapie realizacji – Czy Zamawiający dopuszcza ścianki sterowne zarówno ręcznie jak i automatycznie?

Odpowiedź na pytanie 134

Należy przewidzieć rozwiązanie wyposażone w system automatyczny, dopuszczający sterowanie ręczne w przypadku zaniku prądu.

Zamawiający podtrzymuje zapisy SWZ w niniejszym zakresie.

135. Pytanie nr 135

Prosimy o wyjaśnienie czy przestrzenie nadsufitowe powinny być malowane na jednolity kolor?

Odpowiedź na pytanie 135

Przestrzenie nadsufitowe nie powinny być malowane na jednolity kolor. Powinny pozostać niewykończone.

Zamawiający podtrzymuje zapisy SWZ w niniejszym zakresie.

136. Pytanie nr 136

Prosimy o wyjaśnienie czy instalacje przechodzące pomiędzy pomieszczeniami wymagają dodatkowego doszczelnienia pod względem akustyki?

Odpowiedź na pytanie 136

Tak, instalacje przechodzące między pomieszczeniami należy wykonać jako doszczelnione akustycznie.

Zamawiający podtrzymuje zapisy SWZ w niniejszym zakresie.

137. Pytanie nr 137

(@wymagania dla przekazywanych plików)

Zamawiający w punkcie 10 Wymagań BIM określa wymagania dla oprogramowania BIM na etapie tworzenia modelu AIM poprzez zapis:

„Wykonawca zobowiązany jest do korzystania w trakcie realizacji inwestycji z dowolnego oprogramowania dostępnego na rynku umożliwiającego tworzenie i edycję modeli BIM. Wybrane oprogramowanie ma dodatkowo umożliwiać eksport i import modeli w standardzie pliku IFC 2x3.”

Natomiast w dokumencie SWZ widnieje zapis w punkcie 4.6: „(...) Zakres modelowania:

- Formaty plików - plik główny IFC ewentualnie rvt, i rfa

- Każdorazowo do karty materiałowej przekazywanej do uzgodnienia z Zamawiającym należy dołączyć plik w formacie ifc lub rfa”

Oraz w punkcie 4.7: „1) Podstawowe obowiązujące formaty plików:

Zamawiający dopuszcza przekazywanie plików w innych formatach, niż wyżej określone pod warunkiem, ich kompatybilności z oprogramowaniem będącym w posiadaniu Zamawiającego. Zamawiający informuję, iż w zakresie BIM dysponuje oprogramowaniem Autodesk Revit i na tym oprogramowaniu dokonywać będzie weryfikacji i poprawności przekazywanych plików ifc”

Z interpretacji powyższych zapisów można dojść do wniosków, iż Zamawiający wymaga dostarczania modeli BIM na wszystkich etapach powstałych w oprogramowaniu Autodesk Revit. Czy Zamawiający potwierdza powyższą interpretację? Prosimy o wyjaśnienie. Jest to istotne z punktu widzenia wyceny przez Wykonawcę oprogramowania do modelowania.

Odpowiedź na pytanie 137

Zamawiający nie potwierdza powyższej interpretacji. Zamawiający wymaga dostarczania modeli BIM przy użyciu dowolnego oprogramowania dostępnego na rynku umożliwiającego tworzenie i edycję modeli BIM. Wybrane oprogramowanie ma dodatkowo umożliwiać eksport i import modeli w standardzie pliku IFC 2x3.

Zamawiający w punkcie 10 Wymagań BIM określił wymagania dla oprogramowania BIM na etapie tworzenia modelu AIM poprzez zapis, którego nie zmienia:

Wykonawca zobowiązany jest do korzystania w trakcie realizacji inwestycji z dowolnego oprogramowania dostępnego na rynku umożliwiającego tworzenie i edycję modeli BIM. Wybrane oprogramowanie ma dodatkowo umożliwiać eksport i import modeli w standardzie pliku IFC 2x3.

Zamawiający postanowił, zgodnie z plikiem Zmiana treści SWZ – 17.05.2023 r.pdf, zmienić Rozdział 4 punkt 4.6 SWZ I – Instrukcja dla Wykonawców by były one jednolite z Wymaganiami BIM i kolejno:

w punkcie 4.6: „(...) Zakres modelowania:

- Formaty plików – pliki w formacie IFC 2x3 oraz w formacie natywnym,

- Każdorazowo do karty materiałowej przekazywanej do uzgodnienia z Zamawiającym należy dołączyć plik w formacie IFC 2x3 i format natywny”,

w punkcie 4.7: „1) Podstawowe obowiązujące formaty plików:

Zamawiający otrzyma od Wykonawcy pliki w formacie IFC 2x3 i w formacie natywnym”.

138. Pytanie nr 138

(@modele PIM)

Zamawiający w punkcie 8 Wymagań BIM dot. Projektowego Modelu Informacyjnego PIM reprezentującego zamierzenie projektowe na etapie projektu technicznego zawarł następujący zapis: „Modele BIM zostaną przekazane Wykonawcy w formacie natywnym oraz IFC 2x3”.

W udostępnionej przez Zamawiającego dokumentacji przetargowej znajdują się tylko modele branżowe w formacie IFC oraz model złożeniowy w formacie NWD.

Czy Zamawiający udostępni również modele w formacie natywnym?

Odpowiedź na pytanie 138

Tak, Zamawiający udostępni Wykonawcy modele w formacie natywnym. Modele zostały opracowane w oprogramowaniu Revit z rozszerzeniem pliku .rvt. Zamawiający nie wymaga od Wykonawcy pracy w oprogramowaniu Revit.

Zamawiający wymaga dostarczania modeli BIM przy użyciu dowolnego oprogramowania dostępnego na rynku umożliwiającego tworzenie i edycję modeli BIM.

Wybrane oprogramowanie ma dodatkowo umożliwiać eksport i import modeli w standardzie pliku IFC 2x3.

Zamawiający podtrzymuje zapisy SWZ w niniejszym zakresie.

139. Pytanie nr 139

(@modele AIM)

W przypadku kiedy Zamawiający udostępni modele PIM w formacie natywnym prosimy o informację czy Zamawiający wyraża zgodę na wykorzystanie przez Wykonawcę tych modeli na cele dalszej edycji i sporządzania na ich podstawie modeli AIM.

Odpowiedź na pytanie 139

Zamawiający wyraża zgodę na wykorzystanie przez wykonawcę tych modeli na cele dalszej edycji i sporządzania na ich podstawie modeli AIM.

Zamawiający podtrzymuje zapisy SWZ w niniejszym zakresie.

140. Pytanie nr 140

(@stacja robocza)

Zamawiający w punkcie 14 Wymagań BIM dot. wymagań dla serwera BIM i stacji roboczej zawarł następujący zapis: „(...)Serwer BIM ze stacją roboczą zostanie przekazany Zamawiającemu po zakończeniu kompletnego skanowania i budowy”. Czy Zamawiający wyraża zgodę na przekazanie Zamawiającemu stacji roboczej uprzednio wykorzystanej przy realizacji tej inwestycji przez inżyniera budowy ds. BIM z kadry Wykonawcy?

Jest to istotne z punktu widzenia wyceny przez Wykonawcę sprzętu niezbędnego do zakupienia na cele realizacji kontraktu.

Odpowiedź na pytanie 140

Zamawiający wyraża zgodę na przekazanie Zamawiającemu stacji roboczej uprzednio wykorzystanej przy realizacji tej inwestycji przez inżyniera budowy ds. BIM z kadry Wykonawcy z zastrzeżeniem, że stacja robocza i komponenty, z której się ona składa, zostaną dostarczone jako fabrycznie nowe, wyłącznie do celu realizacji niniejszego przedmiotu zamówienia.

Zamawiający podtrzymuje zapisy SWZ w niniejszym zakresie.

141. Pytanie nr 141

(@stacja robocza)

Prosimy o potwierdzenie iż nie jest wymagane dostarczenie mobilnej stacji roboczej dla Zamawiającego.

Odpowiedź na pytanie 141

Zamawiający potwierdza, że nie jest wymagane dostarczenie mobilnej stacji roboczej dla Zamawiającego. Może być to stacja robocza stacjonarna.

Zamawiający podtrzymuje zapisy SWZ w niniejszym zakresie.

142. Pytanie nr 142

(@stopień szczegółowości modeli)

Zamawiający w punkcie 9 Wymagań BIM określa wymagania dotyczące poziomów dokładności geometrycznej modeli AIM, które mają zostać przekazane do Zamawiającego po odbiorach końcowych: „Wykonawca dostarczy AIM z dokładnością geometryczną na poziomie minimum LOD 3 wg BIM STANDARD PL (...).

Natomiast w dokumencie SWZ widnieje zapis w punkcie 4.6: „(...) Zakres modelowania:

- Stopień szczegółowości modelu – LOD200”

Zapis w SWZ wskazuje na odniesienie się do specyfikacji BIM Forum.

Prosimy Zamawiającego o jednoznaczne określenie wg której klasyfikacji Zamawiający będzie dokonywał weryfikacji poprawności geometrycznej przekazywanych modeli.

Odpowiedź na pytanie 142

Zamawiający w punkcie 9 Wymagań BIM określił wymagania dotyczące poziomów dokładności geometrycznej modeli AIM, które mają zostać przekazane do Zamawiającego po odbiorach końcowych: „Wykonawca dostarczy AIM z dokładnością geometryczną na poziomie minimum LOD 3 wg BIM STANDARD PL (...)”.

Zamawiający postanowił, zgodnie z plikiem Zmiana treści SWZ – 17.05.2023 r.pdf, zmienić Rozdział 4 punkt 4.6 SWZ I – Instrukcja dla Wykonawców w następujący sposób:(...) Zakres modelowania: z - Stopień szczegółowości modelu – LOD200 na - Stopień szczegółowości modelu – LOD 3 wg BIM STANDARD PL.

143. Pytanie nr 143

(modele AIM - chmury punktów)

Czy w ramach weryfikacji modeli AIM wymagane jest dostarczenie chmur punktów obejmujących zakres poza wznoszonym obiektem budowlanym, a zawartym w przekazanym przez Zamawiającego PIM na etapie projektu technicznego, tj. elementy zagospodarowania i uzbrojenia terenu?

Odpowiedź na pytanie 143

W ramach weryfikacji modeli AIM nie jest wymagane dostarczenie chmur punktów obejmujących zakres poza wznoszonym obiektem budowlanym, a zawartym w przekazanym przez Zamawiającego PIM na etapie projektu technicznego, tj. elementy zagospodarowania i uzbrojenia terenu.

Zamawiający podtrzymuje zapisy SWZ w niniejszym zakresie.

144. Pytanie nr 144

(modele AIM - parametry)

Czy poza listą wymaganych parametrów w komponentach powykonawczego modelu BIM Zamawiający ma jeszcze inne wymagania dotyczące plików w formacie IFC, np. użycie odpowiednich klas IfcEntity, struktura parametrów itp.?

Odpowiedź na pytanie 144

Poza listą wymaganych parametrów w komponentach powykonawczego modelu BIM Zamawiający nie ma innych wymagań dotyczących plików w formacie IFC, np. użycie odpowiednich klas IfcEntity, struktura parametrów itp. Dla Zamawiającego istotne jest to, by wymagane parametry w komponentach powykonawczego modelu BIM znalazły się nie tylko w modelach natywnych ale również w plikach IFC 2x3.

Zamawiający podtrzymuje zapisy SWZ w niniejszym zakresie.

145. Pytanie nr 145

(modele AIM – weryfikacja)

Zapis w punkcie 4.7 SWZ: „Zamawiający informuję, iż w zakresie BIM dysponuje oprogramowaniem Autodesk Revit i na tym oprogramowaniu dokonywać będzie weryfikacji i poprawności przekazywanych plików ifc”. Prosimy o doprecyzowanie w jaki sposób Zamawiający zamierza dokonywać sprawdzenia poprawności plików

IFC w oprogramowaniu Autodesk Revit. Przy podczycie plików IFC do w/w programu istnieje ryzyko utraty informacji.

Odpowiedź na pytanie 145

Zamawiający postanowił, zgodnie z plikiem Zmiana treści SWZ – 17.05.2023 r.pdf, zmienić Rozdział 4 punkt 4.6 i 4.7 SWZ I – Instrukcja dla Wykonawców by były one jednolite z Wymaganiami BIM i kolejno:

w punkcie 4.6: „(...) Zakres modelowania:

- Formaty plików – pliki w formacie IFC 2x3 oraz w formacie natywnym,
- Każdorazowo do karty materiałowej przekazywanej do uzgodnienia z Zamawiającym należy dołączyć plik w formacie IFC 2x3 i format natywny”,

w punkcie 4.7: „1) Podstawowe obowiązujące formaty plików:

Zamawiający otrzyma od Wykonawcy pliki w formacie IFC 2x3 i w formacie natywnym”.

Zamawiający po otrzymaniu plików natywnych i plików w formacie IFC 2x3 będzie je weryfikował pod kątem wymaganej dokładności geometrycznej (LOD 3 wg BIM STANDARD PL) oraz wprowadzonych wymaganych parametrów w komponentach powykonawczego modelu BIM. Zamawiający będzie przeglądał modele otrzymywane od Wykonawcy w ogólnodostępnych na rynku przeglądarkach BIM.

Powyższe wyjaśnienia stanowią integralną część SWZ i są wiążące dla Wykonawców.

Załączniki:

- 1) Zmiana treści SWZ – 17.05.2023 r.pdf